

**Dokument vznikol za podpory:**

Tento dokument bol vytvorený s finančnou pomocou Európskej únie. Názory v ňom vyjadrené sú výlučne názormi verejnosti v obciach a odborníkov a nevyjadrujú žiadnym spôsobom oficiálny názor Európskej únie.

Projekt bol poskytnutý na základe Zmluvy o poskytnutí grantu uzatvorenej v rámci programov externej pomoci Európskej únie č. 2005-OPZI-34/A-BB-0099/2 pre obec Staré Hory v roku 2007 aj s pomocou vlastných zdrojov obcí Staré Hory a Turecká.



**EURÓPSKA ÚNIA**

**Zadávatel':** obec Staré Hory, Harmanec a  
Združenie obcí Starohorská Dolina

**Spracovateľ :** Slovenská agentúra životného prostredia  
Banská Bystrica v spolupráci s OZ KRTKo

**Programovacie obdobie:** 2007 - 2013

**Spracovateľský kolektív:**

**Manažér úlohy:** Ing. arch. Iveta Kavčáková  
**Asistent:** Mgr. Jarmila Dupejová  
**Práce s verejnosťou:** Katarína Lukáčová  
Lucia Vačoková  
Lucia Skokanová  
Monika Perecárová  
Rudolf Gašparovič  
Matej Sanitrár

**Audit zdrojov a územia:**  
**Spracovateľský kolektív:**

**Autorský kolektív:** Ing. Alena Nociarová  
Ing. Lucia Vačoková  
Ing. arch. Mária Chocholová  
Mgr. Iveta Bohálová  
Ing. Alena Nociarová  
Ing. Miroslava Supuková  
Ing. arch. Martin Santoris  
Ing. arch. Michal Kasa  
Ing. Martin Lakanda  
Ing. Alena Kostiviarová  
Ing. Alexander Králik  
Ing. Andrea Ľuptáková  
Ing. Ľubomír Sedliak  
Mgr. Miroslav Hudák  
Mária Spodniaková  
Zuzana Šúrová  
Alžbeta Bandziová  
Vieroslava Hanová

## OBSAH

### ANALYTICKÁ ČASŤ

<b>1.</b>	<b>Úvod</b>	<b>5</b>
1.1	Program hospodárskeho a sociálneho rozvoja obce a mikroregiónu	5
1.2	Spôsob a procesy programovania	6
1.3	Štruktúra programu	7
1.4	Úvodná charakteristika riešeného územia	8
1.5	Širšie územné väzby	9
<b>2.</b>	<b>Popis súčasnej situácie</b>	<b>11</b>
2.1	Prírodné pomery	11
2.1.1	Geologicko-geomorfologické pomery	11
2.1.2	Ložiskovo-geologická charakteristika	12
2.1.3	Klimatické pomery	12
2.1.4	Pôdne pomery	12
2.1.5	Rastlinstvo a živočíšstvo	12
2.1.6	Hydrologické pomery	13
2.1.7	Chránené územia	13
2.2	Súčasná krajinná štruktúra Starohorskej doliny	17
2.3	Urbanistický vývoj sídla	18
2.4	Kultúrno – historický potenciál	20
2.5	Demografická situácia	20
2.6	Technická infraštruktúra	22
2.7	Sociálna infraštruktúra	23
2.8	Hospodárska základňa	25
2.9	Rekreácia a cestovný ruch	27
2.10	Trh práce	31
2.11	Ľudský potenciál	34
2.12	Finančná analýza	35
<b>3.</b>	<b>SWOT analýzy</b>	<b>37</b>
3.1.	vnútorné	37
3.2.	vonkajšie	41
<b>4.</b>	<b>Súhrnné SWOT analýzy</b>	<b>43</b>
<b>5.</b>	<b>Analýza problémov (strom problémov)</b>	<b>46</b>

### STRATEGICKÁ ČASŤ

<b>1.</b>	<b>Strategický cieľ</b>	<b>47</b>
<b>2.</b>	<b>Špecifický cieľ č. 1, opatrenia a aktivity</b>	<b>47</b>
<b>3.</b>	<b>Špecifický cieľ č. 2, opatrenia a aktivity</b>	<b>50</b>
<b>4.</b>	<b>Špecifický cieľ č. 3, opatrenia a aktivity</b>	<b>52</b>
<b>5.</b>	<b>Špecifický cieľ č. 4, opatrenia a aktivity</b>	<b>54</b>

### AKČNÉ PLÁNOVANIE

<b>6.</b>	<b>Akčný plán</b>	<b>57</b>
<b>7.</b>	<b>Finančné zabezpečenie</b>	<b>58</b>

### IMPLEMENTÁCIA

<b>1.</b>	<b>Riadenie programu</b>	<b>59</b>
1.1	Riadiaci orgán Programu rozvoja - PHSR	
<b>2.</b>	<b>Monitoring</b>	<b>59</b>
2.1	Monitorovací orgán Programu rozvoja - PHSR	
<b>3.</b>	<b>Organizačné a administratívne zabezpečenie</b>	<b>59</b>
3.1	Hlavné zásady administratívy Programu rozvoja – PHSR	
3.2	Informovanosť a publicita Programu rozvoja - PHSR	
<b>4.</b>	<b>Prílohy k dokumentu</b>	<b>60</b>
<b>5.</b>	<b>Použitý materiál pre spracovanie programového dokumentu</b>	<b>61</b>

## ANALYTICKÁ ČASŤ

### 1. Úvod

#### 1.1 Program hospodárskeho a sociálneho rozvoja obce a mikroregiónu

Program rozvoja mikroregiónu je vypracovaný podľa Metodiky SAŽP spracovanej v rámci Programu obnovy dediny „Programovanie trvaloudržateľného rozvoja vidieckych mikroregiónov“ ako spracovať strategický dokument programu hospodárskeho a sociálneho rozvoja združenia vidieckych obcí (autor: SAŽP – Ing.arch. Iveta Kavčáková a kol.).

Program hospodárskeho a sociálneho rozvoja obce (ďalej len PHSR) je rozvojový dokument, ktorý sa spracováva na regionálnej aj miestnej úrovni v zmysle zákona č. 503/2001 Z.z. o podpore regionálneho rozvoja.

Vypracovaním Programu hospodárskeho a sociálneho rozvoja obce sa dosiahne zavedenie procesu strategického plánovania do života obce a zlepšenie zručností a schopností rozvojových aktivít, zvýši sa jej konkurencieschopnosť pri uchádzaní sa o podporu zo štrukturálnych fondov EÚ, obzvlášť v rámci operačných programov zameraných na budovanie miestnej infraštruktúry.

PHSR sa spracováva s vnútornými aj vonkajšími rozvojovými aktérmi, ktorí sa môžu rovnocenne zapojiť do programovacieho procesu a priamo počas tvorby dokumentu definujú problémy a predpoklady rozvoja tak, že výsledkom je spoločná dohoda a spokojnosť.

Výsledkom bude kvalitný a uskutočniteľný dokument, ktorý má za sebou mobilizáciu vnútorných zdrojov, hmotných, finančných ale hlavne ľudských, ktoré sú nevyhnutnou súčasťou implementácie rozvojovej stratégie PHSR.

PHSR sa spracováva v súlade s územnoplánovacou dokumentáciou a existujúcimi rozvojovými dokumentmi v zmysle platnej legislatívy. Ako východiská pre definovanie jednotlivých častí PHSR boli aj:

1. Zákon č. 503/2001 Z.z. o podpore regionálneho rozvoja
2. Metodická príručka pre vypracovanie Programu hospodárskeho a sociálneho rozvoja obce, MVRR SR, apríl 2004
3. Príručka pre mikroregióny a obce na prípravu Programu hospodárskeho a sociálneho rozvoja (ENTERPLAN v spolupráci s VOKA, ARVI a BBSK)
4. Konceptia územného rozvoja Slovenska
5. Územný plán VÚC Banskobystrického kraja
6. PHSKR Banskobystrického kraja
7. Regionálny územný systém ekologickej stability okresu Banská Bystrica a Zvolen
8. ÚPD obcí mikroregiónu (aktuálne dokumentácie)



## 1.2 Ciele a procesy programovania

Obce pristúpili k riešeniu PHSR každej obce prostredníctvom spoločného dokumentu pre spoločné územie. Analytická časť je spracovaná individuálne za každú obec. Spoločná je stratégia rozvoja celého územia s ohľadom na komplexnosť a optimalizáciu rozvoja regiónu tak, aby bola garantovaná koordinácia aktivít obcí s ohľadom na ich funkcie v rozvoji regiónu. Krátkodobé plánovanie rozvoja obcí (Akčný a finančný plán) je identifikovaný podľa jednotlivých obcí. Spoločná stratégia predurčuje v území zabránenie konkurencie a dáva predpoklady pre dobrú spoluprácu jednotlivých obcí.

Programovanie prebiehalo na troch úrovniach.

1. **Zvnútra** – Plánovanie s verejnosťou v jednotlivých obciach  
Programovanie s Akčnou plánovacou skupinou (zástupcovia partnerských a záujmových skupín v obciach)  
Programovanie s podnikateľskou sférou
2. **Zvonku** - Pohľad a hodnotenie odborníka na riešené územie (na krajinu, ekológiu, architektúru, dopravu, a iné) z hľadiska existujúcich a potenciálnych zdrojov (prírodné, fyzické, duchovné, ľudské, a iné)
3. **Dohoda** - Výsledkom programovacieho procesu je dohoda záujmových strán na spoločnej vízii a stratégii rozvoja.

### Plánovanie s občanmi

Do každej domácnosti v obci boli doručené pozvánky pre občanov, ktorí sa chcú zapojiť do procesu programovania, plánovania a rozhodovania o tom, čo sa v ich obci deje a bude diať v blízkej a ďalekej budúcnosti. Účasť bola dobrovoľná.

**Na I. stretnutí** občania prišli a hovorili o tom, čo je v obci slabou stránkou a čo navrhujú zmeniť, zrušiť a riešiť ale aj o tom, čo je silnou stránkou a čo navrhujú ponechať, obnoviť a rozvíjať. Súčasne sa zaoberali zamyslením sa nad tým, v čom vidia nové možnosti rozvoja a v čom možné riziká. Takejto analýze problémov hovoríme aj **SWOT analýza** s verejnosťou. Stretnutie začalo želaniami občanov na otázku: „*Aká by mala byť naša obec o 10-15 rokov?*“. Želanie sa stalo dlhodobou víziou.

**Na II. stretnutí** už prišli občania plánovať. Hovorili o tom, ČO a KDE bude to, čo chceme v obci riešiť v budúcnosti preto, aby naplnili víziu, ktorú si postavili na I. stretnutí. **Plánovali na tzv. naivných mapách**, ktoré sa stali plánom ich dediny v budúcnosti. Preto, aby sa odstránila bariéra nedostatku peňazí občania dostali na toto stretnutie balík peňazí, ktorý rozdeľovali podľa ich uváženia.

**Výsledkom práce s verejnosťou na úrovni obcí boli priority rozvoja** podľa rozvoja oblastí ako: ľudia, cestovný ruch, malé a stredné podnikanie, technická vybavenosť, sociálna starostlivosť, ŽP a iné.

### Programovanie s Akčnou plánovacou skupinou

Z plánovania boli na základe dobrovoľnosti a ochoty spolupracovať vytvorené skupiny tzv. **aktívna verejnosť**, ktoré sa stali súčasťou jednej veľkej tzv. **akčnej plánovacej skupiny**, ktorá rovnako ako občania v obci postavila **víziu**, zaoberala sa **SWOT analýzou** obce, **plánovala a hodnotila priority jej rozvoja**. Išlo o typický „**pohľad zvnútra**“.

Akčnú skupinu tvorili **aktívni občania, predstavitelia obce, záujmových skupín, podnikateľov, štátnej správy a odborníkov**, ktorých záujmy tvoria základ pre budúci rozvoj. Súbežne s prácou s verejnosťou odborníci spracovali **Audít územia a zdrojov**, ktorý je zas akýmsi „**pohľadom zvonku**“. Ten hodnotí územie a existujúce zdroje (okrem územia sú to ľudia, príroda, stavby, história, a pod.)

Akčná skupina porovnávala obidva pohľady, výsledkom čoho vznikla jasná a presvedčivá **spoločná rozvojová stratégia**, teda odpoveď na otázku „**Čo chceme v rozvoji obce dosiahnuť a akým spôsobom**“ za obdobie 10-15 rokov a čo povedie všetkých k jej oživeniu a posilneniu a čo zaručí jej trvaloudržateľný rozvoj.

### 1.3 Štruktúra programu

Analytická časť	Popis súčasnej situácie		Strategická časť
	SWOT analýza		
	Analýza problémov		
	Ciele a priority		
	Stratégia soc.ekon.rozvoja		
	Akčné plánovanie		
	Finančné zabezpečenie		
Implementácia	Riadenie programu		
	Monitoring		
	Organizačné zabezpečenie		



## 1.4 Úvodná charakteristika riešeného územia

Združenie obcí mikroregiónu Starohorská dolina vzniklo v roku 2004, má sídlo v obci Špania dolina a tvoria ho nasledujúce obce: **Dolný Harmanec, Donovaly, Harmanec, Motyčky, Staré Hory, Špania dolina a Turecká.**

Mikroregión sa nachádza v severnej časti Banskobystrického kraja a rozprestiera sa v severnej časti Banskobystrického okresu, pričom severná hranica mikroregiónu kopíruje hranice Banskobystrického kraja aj okresu. Na juhovýchode susedí s mikroregiónom Pod Panským dielom (ktorého súčasťou je aj obec Špania dolina) a na juhozápade s mikroregiónom Kremnické vrchy východ.

### Základná charakteristika mikroregiónu Starohorská dolina

obec	Kód ZUJ	Okres	kraj	Rozloha (ha)	počet obyv.
Dolný Harmanec	508551	Banská Bystrica	Banská Bystrica	4429	204
Donovaly	508560			1750	153
Harmanec	508594			776	918
Motyčky	508802			1308	98
Staré Hory	509019			4156	469
Špania dolina	509035			1273	182
Turecká	557269			1016	139
<b>Spolu</b>				<b>14708</b>	<b>2163</b>

Zdroj: Meská a obecná štatistika, k 31.12. 2004

### Poloha obcí v rámci mikroregiónu okrese



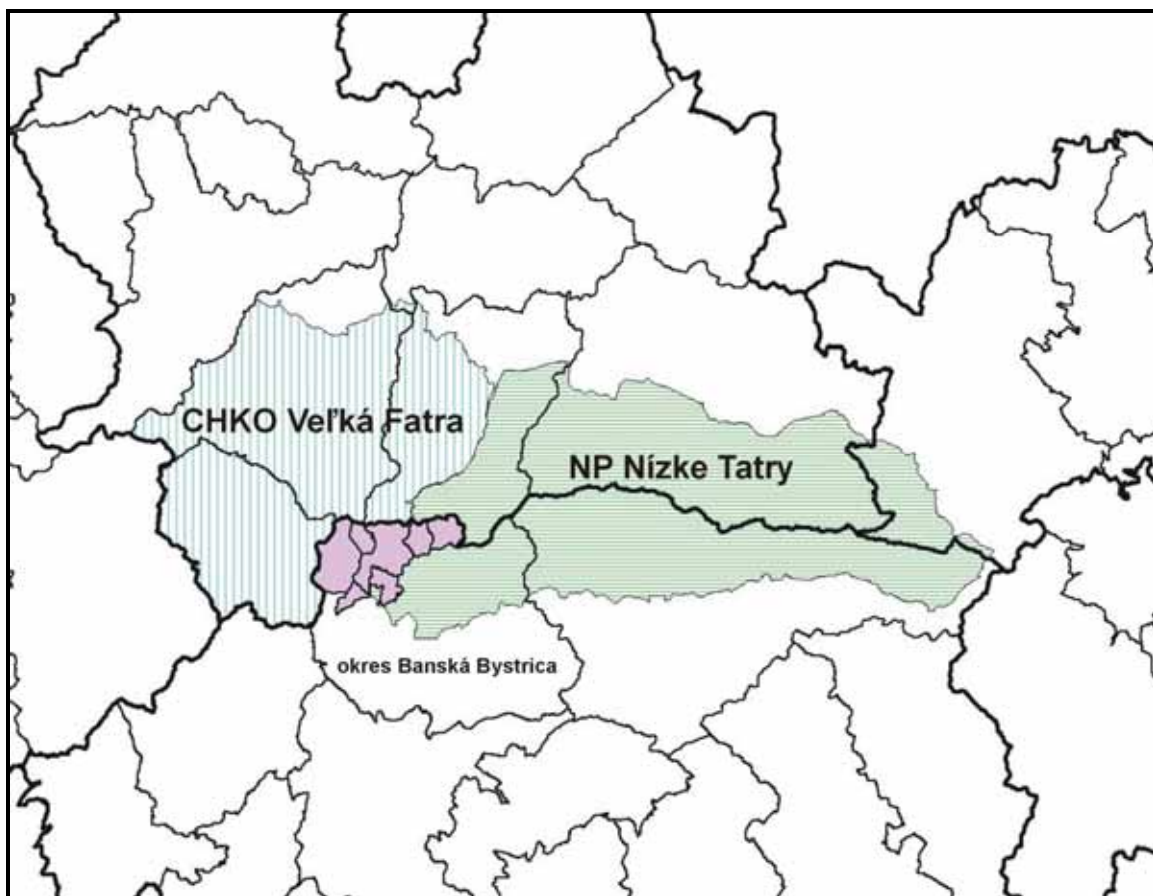
### Poloha mikroregiónu v rámci Banskobystrického kraja a SR



## 1.5 Širšie územné väzby

Mikroregión Starohorská dolina na severe a západe hraničí so Žilinským krajom. Hraničiace obce sú: Liptovská osada, Liptovské Revúce, Blatnica, Mošovce, Čremošné, Horná Štubňa, Turček, Kordíky, mesto Banská Bystrica, Nemce, Selce, Baláže a Podkonice.

Mikroregiónom prechádza ťah hlavnej cesty I. triedy číslo 1/59 Banská Bystrica – Ružomberok. Krajské mesto Banská Bystrica je vzdialená od najbližšej obce – Harmanec 12 km a od najvzdialenejšej obce - Donovaly 28 km. Okresné mesto Ružomberok je vzdialené od najbližšej obce mikroregiónu – Donovaly 30 km. Mesto Banská Bystrica plní pre mikroregión funkciu sídla s vyššou občianskou vybavenosťou a čiastočne aj funkciu centra zamestnanosti.





**Obce susediace s MR Starohorská dolina**



## 2. POPIS SÚČASNEJ SITUÁCIE

### 2.1 Prírodné pomery Starohorskej doliny



Zdroj: Vačoková

Územie MR Starohorská dolina zasahuje do troch celkov Fatransko-tatranskej oblasti. Severná časť mikroregiónu zasahuje do celku Veľká Fatra s podcelkami Bralná Fatra, Hôľna Fatra, Zvolen a južná časť do celku Starohorských vrchov. Na západe malá časť mikroregiónu zasahuje do celku Kremnických vrchov a jeho podcelku Flochovský chrbát.

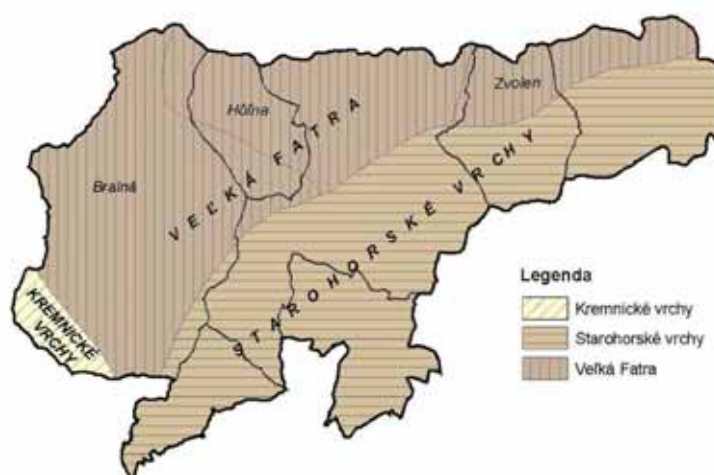
Geomorfologické členenie okresu MR Starohorská dolina

Subprovincia	Oblasť	Celok	Podcelok
Vnútorne Západné Karpaty	Fatransko- tatranská oblasť	Kremnické vrchy	Flochovský chrbát
		Starohorské vrchy	-
		Veľká Fatra	Bralná Fatra
			Hôľna Fatra
		Zvolen	

#### 2.1.1 Geologicko-geomorfologické pomery

**Veľká Fatra** zasahuje do mikroregiónu Starohorská dolina svojou južnou časťou, tzv. krížňanskou skupinou. Vyznačuje sa veľkou vnútornou členitosťou reliéfu.

**Starohorské vrchy** sú jadrovým pohorím budovaným kryštalinikom a obalovou sekvenciou reprezentovanou sedimentárnymi komplexami mladšieho paleozoika a najmä mezozoika.



Intenzívnu banícku činnosť z minulosti dokumentujú v Starohorských vrchoch antropogénne formy reliéfu. Patria k nim najmä haldy v oblasti Španej Doliny a Starých Hôr a tiež v mikroreliéfe viditeľné stopy po jarkoch patriacich do systému banského špaňodolinského vodovodu.

## 2.1.2 Ložiskovo-geologická charakteristika

Starohorské vrchy majú zložitú a heterogénnu geologickú stavbu, ktorá podmieňuje metalogenetickú rôznorodosť územia. Špaňodolinské rudné pole nízkotatranského rudného rajónu reprezentuje fatroveporickú zónu. Začiatky baníctva v tomto území siahajú do obdobia osídľovania pri sťahovaní národov. Najprv sa ryžovalo Au, potom banským spôsobom ďalšie kovy. Ťažilo sa do konca 19. resp. do polovice 20. stor. (Špania dolina, Piesky), keď sa striedali obdobia rozkvetu a úpadku baníctva. Na starých haldách sa bežne nachádzajú chalkopyrit, tetraedrit, ankerit a zaujímavé sekundárne minerály medi - malachit, azurit, devilín, langit, zriedkavejšie antlerit, aurichalcit, brochantit, chalkofylit, chryzokol, tenorit a i.

## 2.1.3 Klimatické pomery

Riešené územie patrí do dvoch klimatických oblastí. Najvyššie polohy v území prináležia do **chladnej oblasti** (júlový priemer teploty vzduchu <math><16^{\circ}\text{C}</math>), do okrsku mierne chladného až chladného horského. **Mierne teplá oblasť** je v území zastúpená mierne teplým okrskom, veľmi vlhkým, vrchovinovým, ktorý je charakterizovaný počtom letných dní v roku pod 50 a priemernou teplotou vzduchu v júli nad  $16^{\circ}\text{C}$ .

Priemerná ročná teplota vzduchu klesá v priemere o  $0,4^{\circ}$  až  $0,5^{\circ}\text{C}$  na každých 100 m, čím sa hodnoty v Motyčkách a na Starých Horách pohybujú už okolo  $6^{\circ}\text{C}$ . V ročnom chode pripadajú najvyššie priemerné mesačné teploty na júl. Najnižšie priemerné mesačné teploty vzduchu pripadajú na január. Ročná amplitúda je na Krížnej  $18^{\circ}\text{C}$ , a na Motyčkách  $21,1^{\circ}\text{C}$ , čo je charakteristické pre horskú klímu.

Priemerný ročný úhrn zrážok sa pohybuje cca od 700 mm v najjužnejšej časti kotliny až k hodnotám okolo 1400 mm, ktoré sú príznačné pre najvyššie položené časti územia. Podľa ročného chodu zrážok je najdaždivejším mesiacom jún, najsuchším apríl, resp. január. Priemerný počet dní v roku so snehovou pokrývkou s výškou 1 cm a viac sa v záujmovom území pohybuje v Starých Horách 111 dní a v najvyšších polohách až 150 dní. Najvyššia snehová pokrývka je príznačná pre mesiace február a marec.

## 2.1.4 Pôdne pomery

**Pôdne typy** korešpondujú v území najmä s geologickým substrátom, na ktorom sa vytvorili a na území sú zastúpené: **fluvizeme, kambizeme, rendziny, pararendziny podzoly, rankre a litozeme.**

**Pôdne druhy** závislé od minerálneho zloženia hornín a od pôdotvorných procesov sa klasifikujú na základe percentuálneho zastúpenia rozlične veľkých elementárnych častíc.

## 2.1.5 Rastlinstvo a živočíšstvo

Podľa zoogeografického členenia (Čepelák, 1980) patrí mikroregión Starohorská dolina do oblasti Západných Karpát, obvodu vnútorného a okrsku centrálného deliaceho sa na dva podokrsky (nízkotatranský a fatranský).

Najbohatšiu triedu bezstavovcov predstavuje **hmyz**. Z **chrobákov** k vysokohorským druhom patria napr. hnojník (*Aphodius alpinus*) a viaceré zriedkavé a cenné druhy z čeľade bystruškovitých (*Carabidae*). Z **mäkkýšov** sa v území vyskytuje viacero karpatských endemitov viažúcich sa najmä na lesné ekosystémy.

Z **oboživelníkov** patria k najohrozenejším karpatské endemity mlok vrchovský (*Triturus alpestris*) a mlok karpatský (*T. montandoni*), ďalej mlok bodkovaný (*T. vulgaris*), salamandra škvrnitá (*Salamandra salamandra*), kunka žltobruchá (*Bombina variegata*).

Z **plazov** obýva vlhké lúky a brehy potokov jašterica živorodá (*Lacerta vivipara*), prehriate skalné a lesostepné stanovišťa sú biotopom jašterice múrovej (*L. muralis*), zriedkavo sa vyskytuje i jašterica zelená (*L. viridis*).

V území sú významné hniezdné teritória ohrozených druhov **vtákov**. K tým najohrozenejším patria z dravcov orol skalný (*Aquila chrysaetos*), orol kriklavý (*A. pomarina*), sokol sťahovavý (*Falco peregrinus*), včelár lesný (*Pernis apivorus*). Na území mikroregiónu nachádza podmienky pre svoj život aj veľké množstvo **cicavcov**. Súvislé lesné komplexy Veľkej Fatry a Nízkych Tatier sú útočiskom pre naše veľké šelmy: rysa ostrovida (*Lynx lynx*), vlka dravého (*Canis lupus*), medveďa hnedého (*Ursus arctos*) i mačku divú (*Felis silvestris*).

## 2.1.6 Hydrologické pomery

Celé riešené územie mikroregiónu Starohorská dolina hydrologicky patrí do povodia Hrona- hydrologické poradie č. 4 -23. Pravá časť povodia Hrona je podstatne vyššia a veľmi strmá aj pravostranné prítoky Hrona sú veľmi krátke a strmé - niektoré dosahujú sklon až 50 ‰. Ročné úhrny zrážok v povodí Hrona dosahujú bodovo v extrémoch najvyššie hodnoty v hornej časti povodia cez 1600 mm a v dolnej časti Hrona klesajú až na 380 mm, v riešenom území sú 1235 mm (Starohorský potok). Odtok v celom povodí rieky Hron dosahuje hodnoty 50-900 mm, v riešenom území 766 mm (Starohorský potok).

**Bilančné charakteristiky** ( za referenčné obdobie 1931-1980 pre prirodzený režim odtoku)

Tok	Profil	rkm	Plocha povodia (km <sup>2</sup> )	Dlhodobé priemerné ročné hodnoty					
				Zrážky (mm)	Odtok (mm)	Rozdiel (mm)	Odtok. súč.	Špec.odtok (L.s <sup>-1</sup> .km <sup>2</sup> )	Prietok m <sup>3</sup> .s <sup>-1</sup>
Starohorský potok	Staré Hory	6,1	62,61	1235	766	469	0,62	24,28	1,520

**Dlhodobé priemerné ročné a mesačné prietoky** (za referenčné obdobie 1931-1980 pre prirodzený režim odtoku)

Tok Profil	Dlhodob. Q <sub>a</sub>	Priemerné mesačné prietoky											
		11	12	1	2	3	4	5	6	7	8	9	10
Starohorský Staré Hory	1,520	1,46	1,42	1,12	1,11	1,80	3,10	2,04	1,64	1,24	1,05	1,04	1,19

Výskyt povodňových situácií prevláda v jarnom období mesiacov február až apríl, kedy sa vytvárajú prietokové vlny z topenia snehu, resp. prietokové vlny zmiešaného typu z topenia snehu a dažďa, čo predstavuje až 55 % z celoročného výskytu týchto kulminácií. Jarné prietokové vlny majú spravidla väčší objem, zatiaľ čo letné dažďové vlny majú menší objem a väčší kulminačný prietok (čo pri dlhotrvajúcich dažďoch však nemusí platiť).

## 2.1.7 Chránené územia



### NÁRODNÁ SÚSTAVA CHRÁNENÝCH ÚZEMÍ

Územie mikroregiónu Starohorská dolina spadá do kompetencie správy Národného parku Veľká Fatra a Národného parku Nízke Tatry.

**Národný park Veľká Fatra** bol vyhlásený nariadením vlády SR č.140/2002 Z.z. zo 6.3.2002 s účinnosťou od 1.4.2002. Národný park sa rozprestiera na výmere 40 371 ha s ochranným pásmom s rozlohou takmer 26 133 ha. Do ochranného pásma NP bolo zahrnuté podhorie Veľkej Fatry (na západe po tzv. Cestu SNP) a intenzívnejšie využívané lokality s hospodárskou činnosťou či rekreáciou a cestovným ruchom (napr. Jasenská dolina). Veľká

Fatra patrí medzi najrozsiahlejšie a najtypickejšie jadrové pohoria Slovenska, kde sa zachovalo mnohotvárne a málo narušené prírodné prostredie.

**Národný park Nízke Tatry (NAPANT)** bol vyhlásený Nariadením vlády SSR č. 119/78 Zb. zo dňa 14. júna 1978 v znení zákona SNR č. 1/1995 Zb. Nariadením vlády SR č. 182/1997 Z.z. zo dňa 17. júna 1997 boli upravené a novelizované hranice národného parku a jeho ochranného pásma. NAPANT je rozlohou najväčší národný park Slovenska. Jeho najvyšším vrcholom je Ďumbier (2043 m n. m. ).

Na území MR Starohorská dolina je v súčasnom období vyhlásených 8 maloplošných chránených území. Ich celková výmera predstavuje 530,6 ha. Chránené územia sú zaradené do kategórie prírodná rezervácia (2), národná prírodná rezervácia (2) prírodná pamiatka (1), národná prírodná pamiatka (1) a chránený areál (2).

#### Zoznam chránených území MR Starohorská dolina

P.č.	Názov	Kategória	Výmera (ha)	Katastrálne územie	Evid. číslo v ŠZ	V správe ŠOP SR
1.	Dekrétovej porast	CCHA	6,22	Staré Hory	1070	NP Veľká Fatra
2.	Harmanecká jaskyňa	NNPP	-	Dolný Harmanec	254	NP Veľká Fatra
3.	Harmanecká tisina	NNPR	20,04	Dolný Harmanec	255	NP Veľká Fatra
4.	Harmanecký Hlboký jarok	PPR	50,33	Dolný Harmanec	1046	NP Veľká Fatra
5.	Krásno	CCHA	127,91	Dolný Harmanec	1018	NP Veľká Fatra
6.	Majerova skala	PPP	8,8415	Staré Hory	785	NP Veľká Fatra
7.	Štrosov	PPR	94,79	Donovaly, Podkonice	1065	NAPANT
8.	Svrčinník	NNPR	222,49	Čremošné, Horná Štubňa, Horný Turček, Dolný Harmanec, Kordíky	1110	CHKO Poľana

## SÚVISLÁ EURÓPSKA SÚSTAVA CHRÁNENÝCH ÚZEMÍ NATURA 2000

### Chránené vtáčie územia



Podľa Národného zoznamu chránených vtáčích území, ktorý bol schválený vládou SR (9.7.2003) sa na území mikroregiónu Starohorská dolina nachádzajú dve chránené vtáčie územia. Sú to CHVÚ Veľká Fatra, ktoré pokrýva viac ako polovicu územia a CHVÚ Nízke Tatry, ktoré však zasahuje do územia len malo časťou v JV časti k.ú. Donoval. Podľa zákona NR SR č.543/2002 Z. z. o ochrane prírody a krajiny sa pri posudzovaní vplyvov akejkoľvek činnosti na životné prostredie podľa zákona č.127/1994 Z. z., pri povoľovaní tejto činnosti ako aj pri inej činnosti podľa tohto zákona sa navrhované vtáčie územie zaradené do schváleného zoznamu vtáčích území považuje za chránené územie.

## Charakteristika navrhovaných chránených vtáčích území nachádzajúcich sa na území MR Starohorská dolina:

### Chránené vtáčie územie Veľká Fatra (ID 33)

Celková výmera CHVÚ: 60 480 ha

Výmera v riešenom území: cca 60,6%

Katastrálne územia: Dolný Harmanec, Harmanec, Turecká, Staré Hory, Špania Dolina, Motyčky, Donovaly

Pôsobnosť: NP Veľká Fatra, NAPANT, CHKO Poľana

### Chránené vtáčie územie Nízke Tatry (ID 18)

Celková výmera CHVÚ: 96 951 ha

Výmera v riešenom území: cca 1,1%

Katastrálne územia: Donovaly

Pôsobnosť: NAPANT, NP Muránska planina

## ÚZEMIA EURÓPSKEHO VÝZNAMU

V záujmovom území mikroregiónu Starohorská dolina sa nachádza 6 území zaradených do zoznamu území európskeho významu. Pre každé toto územie sú navrhnuté manažmentové opatrenia, ktoré zabezpečujú ich ochranu, ďalej sú identifikované typy biotopov, rastlín a živočíchov, ktoré sú predmetom ochrany, identifikované sú aj činnosti, ktoré môžu mať negatívny vplyv na ciele ochrany v chránenom území aj mimo neho.

### 1. Harmanecký Hlboký jarok

Identifikačný kód:	SKUEV0244
Katastrálne územie:	Okres Banská Bystrica: <b>Dolný Harmanec</b>
Výmera lokality:	50,33 ha
Stupeň ochrany:	<b>5</b>

### 2. Baranovo

Identifikačný kód:	SKUEV0299
Katastrálne územie:	Okres Banská Bystrica: Sásová, Nemce, Kostiviarska, <b>Špania Dolina</b> , Uľanka
Výmera lokality:	790,56 ha
Stupeň ochrany:	<b>2,4,5</b>

### 3. Dumbierske Nízke Tatry

Identifikačný kód:	SKUEV0302
Katastrálne územie:	Okres Banská Bystrica: <b>Donovaly</b> , Baláže, Hiadel', Brusno, Lučatín, Medzibrod, Moštenica, <b>Motyčky</b> , Podkonice, Pohronský Bukovec, Priechod, <b>Staré Hory</b> , Brezno: Brezno, Dolná Lehota, Horná Lehota, Jarabá, Jasenie, Bystrá, Nemecká, Ráztoka, Liptovský Mikuláš: Demänovská Dolina, Dúbrava, Iľanovo, Lazisko, Liptovská Porúbka, Liptovské Kľačany, Liptovský Ján, Nižná Boca, Partizánska Ľupča, Pavčina Lehota, Ploštín, Vyšná Boca, Závažná Poruba, Ružomberok: Liptovská Lúžna, Liptovská Osada
Výmera lokality:	46583,31 ha
Stupeň ochrany:	<b>2,3,4,5</b>

### 4. Zvolen

Identifikačný kód:	SKUEV0198
Katastrálne územie:	Okres Banská Bystrica: <b>Donovaly</b> , <b>Motyčky</b> , <b>Staré Hory</b> , Okres Ružomberok: Liptovská Osada, Liptovské Revúce

Výmera lokality: 2766,30 ha  
 Stupeň ochrany: 2

### 5. Svrčinník

Identifikačný kód: SKUEV0241  
 Katastrálne územie: Okres Banská Bystrica: **Dolný Harmanec**, Kordíky, Okres Turčianske Teplice: Čremošné, Horná Štubňa, Horný Turček  
 Výmera lokality: 222,49 ha  
 Stupeň ochrany: **5**  
 Časová doba platnosti podmienok ochrany: od 1.1. do 31.12. každého roka

### 6. Veľká Fatra

Identifikačný kód: SKUEV0238  
 Katastrálne územie: Okres Banská Bystrica: **Dolný Harmanec, Staré Hory, Turecká**, Okres Dolný Kubín: Kľačany, Okres Martin: Dulice, Folkušová, Belá, Blatnica, Turčianske Jaseno, Krpeľany, Necpaly, Nolčovo, Podhradie nad Váhom, Sklabinský Podzámok, Turčianska Štiavnička, Okres Ružomberok: Hubová, Liptovská Osada, Liptovské Revúce, Ľubochňa, Ružomberok, Stankovany, Okres Turčianske Teplice: Mošovce, Rakša  
 Výmera lokality: 43600,81 ha  
 Stupeň ochrany: **2,3,4,5**

## OCHRANA DREVÍN

Ochrana drevín podľa zákona č. 543/2002 Z. z. o ochrane prírody a krajiny zabezpečuje legislatívnu ochranu drevín rastúcich mimo lesa (LPF) a ochranu chránených stromov, za ktoré sa môžu vyhlásiť kultúrne, vedecky, ekologicky, krajinotvorne alebo esteticky mimoriadne významné stromy alebo ich skupiny vrátane stromoradií.

V mikroregiónne Starohorská dolina sú v zmysle zákona NR SR č. 543/2002 Z. z. o ochrane prírody a krajiny evidované 3 chránené stromy, pričom celkový počet chránených stromov v Banskobystrickom okrese je 19 a v Banskobystrickom kraji je počet chránených stromov alebo ich skupín 96.

Slovenský / Vedecký názov taxónu	Katastrálne územie	Ochranné pásmo CH	Počet stromov	Obvod [cm]	Výška [m]	Vek	Dôvod ochrany
<i>dub zimný/ Quercus petraea</i>	Špania dolina Baranovské skaly	2	27	190-288	16-25	150	Vedecko-výskumný, ekologický a náučný význam
<i>lipa veľkolistá/ Tilia platyphyllos</i>	Motyčky Lipa v motyčkách	2	1	357	23	250	Biologická a krajinárska hodnota
<i>lipa veľkolistá/ Tilia platyphyllos</i>	Motyčky Skupina líp pri kostole	2	9	56-378	12-29	205	Kultúrny, vedecký a ekologický význam

ŠOP SR, SAŽP

## 2.2 Súčasná krajinná štruktúra Starohorskej doliny

Súčasná krajinná štruktúra je priemetom usporiadania územia a odzrkadľuje využívanie krajiny človekom, ktoré bolo do značnej miery podmienené prírodnými danosťami, najmä charakterom reliéfu, ale aj činnosťou človeka v krajine.

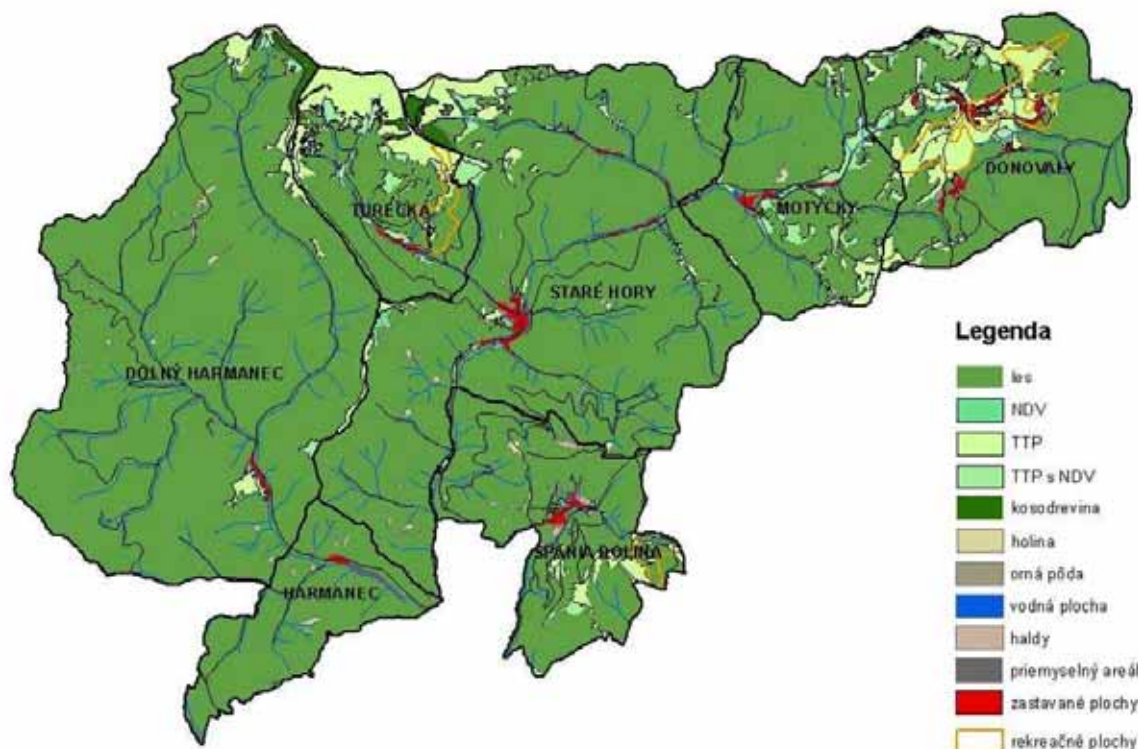
Súčasný ráz krajiny je výsledkom storočia trvajúcej činnosti človeka spojenej predovšetkým s využívaním tunajšieho prírodného bohatstva.

Lesy na území mikroregiónu pokrývajú až 81 % a viažu sa na vrchovinný reliéf Starohorských vrchov a hornatinný až vysočinový reliéf Veľkej Fatry. S nadmorskou výškou sa menia aj lesné vegetačné stupne. Územie prináleži 6 vegetačným stupňom od dubovo-bukového až po kosodrevinový nad 1500 m v oblasti Krížnej. Bukové porasty boli v období rozvoja banskej ťažby a spracovania medených a strieborných rúd na mnohých miestach vyrúbané a nahradené borovicami a neskôr smrekovými porastami. Tým došlo v regióne k výraznej zmene drevinnej skladby v prospech smreka na úkor drevinového zloženia a štruktúry pôvodných prírodných lesov.

Prudký rozvoj baníctva a s ním spojeného hutníctva sa odrazil v celkovej devastácii okolitých lesov (neúmerne vysokou ťažbou prevažne holorubným spôsobom).

Obdobie valašskej kolonizácie tiež znamenalo zvýšený nápor na les. Lesná pokrývka bola na väčších plochách odstránená a premenená na pasienky a horské lúky.

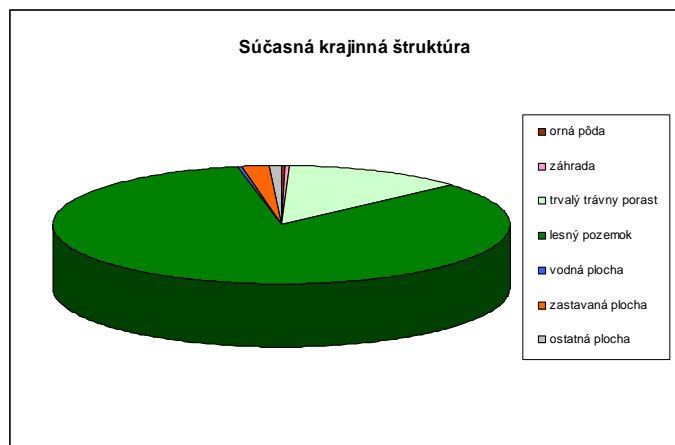
Najväčší podiel z celkovej výmery tvorí les v Dolnom Harmanci a Harmanci (95%), v Starých horách (87%), v Španej Doline (79%), v Motyčkách (78%).



**Poľnohospodárska pôda** je v území zastúpená lúkami a pasienkami. Vyskytujú sa hlavne v katastri Donovaly (28,5%), Špania Dolina (15,7%) a Motyčky (18%). Veľký podiel TTP je aj v katastri Tureckej (40%) a na Starých Horách (9,8%), kde TTP sú tu reprezentované najmä hôľnymi lúkami v najvyšších polohách.

Vodu zastupujú v krajine **vodné toky a vodné plochy**. K vodným plochám prináležia vodné nádrže: Motyčky a Jelenec v Starých Horách. Riečna sieť územia predurčuje hlavné komunikačné línie a sídelný systém územia. Územím prechádza hlavný európsky cestný ťah E77, ktorý je spojnícou hlavných miest susedných štátov Varšavy (PR) a Budapešti (MR) a rýchlostná cesta I/14 Banská Bystrica-Turčianske Teplice-Martin.





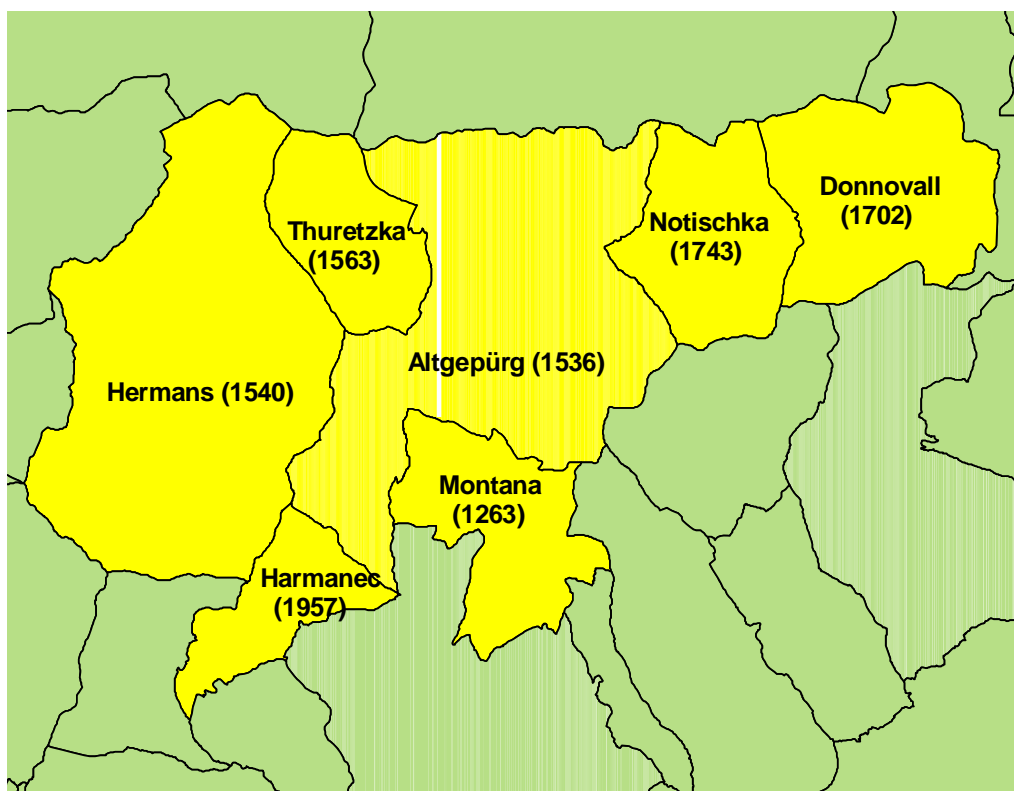
Pre oblasť Starohorských vrchov je charakteristické **roztratené osídlenie**, ktoré súvisí s dobývaním rúd a vznikom typických osád. Predstavujú ho banské sídla (Špania Dolina, Staré Hory) hutnícke osady (Staré Hory, Dolný Harmanec) a drevorubačsko-uhliarske osady, v ktorých sa páli drevené uhlie pre potreby hút (Dolný a Horný Jelenec, Turecká, Prašnica, Richtárová, Valentová, Rybie, Piesky, Donovaly, Mistríky, Motyčky). Väčší priemyselný areál sa nachádza len v doline Bystrice v katastri Harmanec (SHP Harmanec a.s.).

**Rekreačno-športové areály** sú zastúpené v území najmä zimnými horskými strediskami cestovného ruchu ku ktorým patrí: Šachtička – Pánsky diel, Turecká – Krížna, Donovaly – Záhradište a Nová Hoľa. Chatové osady väčšieho plošného rozsahu sú typické pre obce Turecká, Donovaly, Staré Hory a v obci Dolný Harmanec momentálne prebieha rekonštrukcia Horského hotela Kráľová studňa.

**Prvky bez vegetácie** sú reprezentované v území prirodzenými skalnými masívmi (brálny reliéf Veľkej Fatry) a haldami (Špania Dolina, Staré Hory), ktoré predstavujú historické krajinné štruktúry dokumentujúce prostredníctvom antropogénnych typov reliéfu banskú činnosť z minulosti.

## 2.3 Urbanistický vývoj sídla

Obec	1. písomná zmienka	názov obce (v roku)
Dolný Harmanec	1540	Hermans (1540)
Donovaly	1618	Donnovall (1702)
Harmanec	1957 (sa stala obcou)	
Motyčky	1743	Notischka (1743)
Staré Hory	1536	Altgepürg (1536)
Špania dolina	1254	Montana (1263)
Turecká	1563	Thuretzka (1563)



### Staré Hory



Staré Hory sa spomínajú roku 1536 ako banská osada na teritóriu Banskej Bystrice vznikla však skôr, v 13. až 14. storočí. Boli tu bohaté strieborné a striebro-mednaté ložiská, ktoré do roku 1495 využívali banskobystrickí mešťania, potom až do roku 1546 Thurzovsko-fuggerovská spoločnosť. Šmelcovacie huty tu boli už pred koncom 15. storočia. Thurzovci tu vybudovali veľkú hutu s 10 pecami, neskôr jej zariadenie presunuli do Banskej Bystrice. Po roku 1546, keď banské ložiská prevzala banská komora, boli už zväčša vyčerpané. Aj keď sa tu ťažilo do 18. storočia, podnikali už iba jednotliví súkromní ťažiar. V chotári obce vzniklo niekoľko baníckych a uhliarskych osád.

V rokoch 1923-1926 postavili v priestore Jelenec - Motyčky nad obcou prečerpávaciu vodnú elektrárňu so sústavou dvoch vodných nádrží. Z obdobia banskej činnosti sa tu zachovali podmurované priestranné domy, niekde i dvoj- a štvordomy, nepravidelne rozostavené v údolí. Koncom 19. storočia založili v Starých Horách čipkársku školu, ktorá mala za cieľ povzniesť miestnu čipkársku výrobu. V obci je niekoľko prístenných kaplniek. Staré Hory sú známe aj ako pútnické centrum, kde sa stretávajú obyvatelia z rôznych končín Slovenska.

### Turecká



Prvé zmienky o obci sú z roku 1563. Pôvodne bola Turecká rozdelená na Hornú a Dolnú Tureckú, Horná Turecká vznikla až v roku 1710. Pôvodní obyvatelia boli uhliari, ktorí pálili drevené uhlie pre okolité bane v Starohorskej doline. Obec Turecká je svojou polohou predurčená pre rozvoj cestovného ruchu, hlavne zimných športov a horskej turistiky. Zo súčasných aktivít sú mediálne najznámejšie Majstrovstvá sveta vo varení a jedení bryndzových halušiek, ktoré sa konajú každoročne v júni a Krňačkové preteky, ktoré sa usporadúvajú počas zimnej sezóny.

## 2.4 Kultúrno-historický potenciál

### 2.4.1 Ochrana kultúrneho dedičstva, Národné kultúrne pamiatky



Hmotné kultúrne dedičstvo riešeného územia tvoria zachované historické urbanisticko-architektonické štruktúry obcí s pamiatkami architektúry niekoľkých storočí, ľudové staviteľstvo s regionálnymi osobitosťami prvkov a štruktúr, technické pamiatky, záhrady a parky doplnené drobnou architektúrou dotvárajúce urbanizované prostredie.

Medzi územia s kumuláciou kultúrnych pamiatok v historických sídelných a krajinných štruktúrach patria oblasti bývalých banských miest. V obci Turecká sa nenachádzajú žiadne objekty národných kultúrnych pamiatok. Avšak aj v tejto

sú objekty s historickou a kultúrnou hodnotou, ktorých kultúrnohistorická hodnota by mohla v budúcnosti byť dôvodom pre ich zápis do ústredného zoznamu pamiatkového fondu a takto by boli aj zákonom chránené.



#### ZOZNAM NÁRODNÝCH KULTÚRNYCH PAMIATOK ZAPÍSANÝCH V ÚSTREDNOM ZOZNAMÉ PAMIATKOVÉHO FONDU OBCE MR STAROHORSKÁ DOLINA

Obec	č.úzpf	unifikovaný názov KP	vznik	sluh	dátum zápisu
STARÉ HORY	80	KOSTOL	1448	barok	26/06/63
STARÉ HORY	81	BUDOVA ADMINISTRATÍVNA	2.pol.18.st.	barok	26/06/63
STARÉ HORY	180	POMNÍK	1959		26/06/63
STARÉ HORY	181	POMNÍK	1913		26/06/63
STARÉ HORY	182	BUNKER PARTIZÁNSKY			26/06/63
STARÉ HORY	1493	DOM ĽUDOVÝ	50.roky 19.st.	Ľudové stavit.	26/06/63
STARÉ HORY	1494	DOM ĽUDOVÝ	1788	Ľudové stavit.	26/06/63
STARÉ HORY	10902	USADLOSŤ	1873	Ľudové stavit.	15/12/95
STARÉ HORY	10902	USADLOSŤ	1873	Ľudové stavit.	15/12/95

## 2.5 Demografická situácia

Celkový počet obyvateľov mikroregiónu Starohorská dolina od roku 1890 do roku 1991 zaznamenal výrazný pokles. Počet obyvateľov sa za toto obdobie znížil o cca 2,5 násobok. V roku 1890 kulminoval na hodnote 5476 obyvateľov a v roku 1991 klesol na 2057 obyvateľov a odvtedy sa výrazne nezmenil. Tento pokles bol spôsobený sťahovaním miestnych obyvateľov do miest, za prácou a vzdelaním (výstavba sídlisk). V jednotlivých obciach je v súčasnosti badať mierny nárast počtu obyvateľov a opačný trend, sťahovanie ľudí z mestského prostredia na vidiek, kde môžu nájsť príjemnejšie, kludnejšie prostredie na bývanie v blízkosti krajského mesta.

**Vývoj počtu obyvateľov, rozdelenie podľa obcí v rokoch 1869 – 2006**

Obec	1869	1890	1910	1930	1948	1970	1991	1996	2001	2003	2004	2005	2006
Staré Hory	2022	2025	1877	1380	1208	838	411	428	459	464	469	472	500
Turecká	-	-	-	-	-	243	145	138	127	140	139	143	149
<b>Spolu</b>	<b>2022</b>	<b>2025</b>	<b>1877</b>	<b>1380</b>	<b>1208</b>	<b>1081</b>	<b>556</b>	<b>566</b>	<b>586</b>	<b>604</b>	<b>608</b>	<b>615</b>	<b>649</b>

Zdroj: Štatistický úrad SR, Ob. úrady

**Trendy v demografii, rozdelenie podľa obcí v rokoch 1996 - 2006**

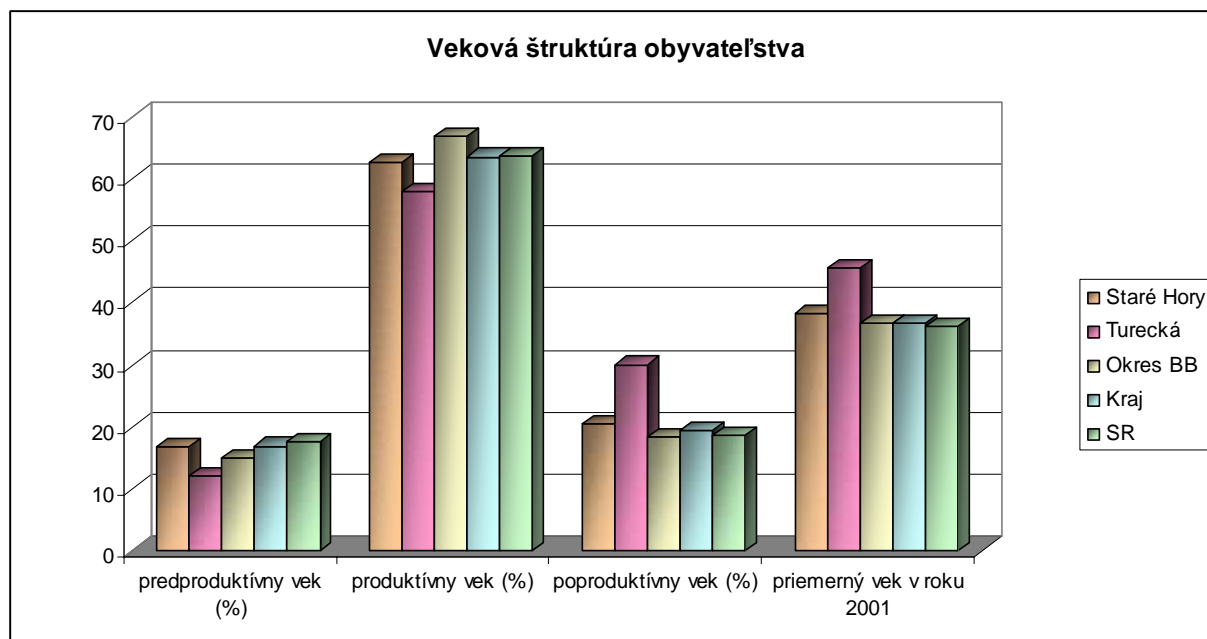
Obec	celkový prírastok/úbytok obyvateľstva: rozdelenie podľa obcí									
	1996	1997	1998	1999	2000	2001	2002	2003	2004	2005
Staré Hory	7	23	2	-1	4	5	4	-1	5	12
Turecká	0	-2	-3	3	-4	-7	4	6	-1	2
<b>celkový prírastok/úbytok obyvateľstva</b>	<b>7</b>	<b>21</b>	<b>-1</b>	<b>2</b>	<b>0</b>	<b>-2</b>	<b>8</b>	<b>5</b>	<b>4</b>	<b>14</b>

V mikroregióne Starohorská dolina zaznamenávame celkový prírastok obyvateľstva, ktorý je spôsobený najmä migráciou obyvateľstva v posledných rokoch. Celkovo, ale mikroregión Starohorská dolina stráca obyvateľstvo v dôsledku vyššej miery úmrtnosti v porovnaní s pôrodnosťou.

**Veková štruktúra obyvateľov, rozdelenie podľa obcí v roku 2003**

Obec	predproduktívny vek (%)	produktívny vek (%)	poproduktívny vek (%)	priemerný vek v roku 2001
Staré Hory	16,8	62,7	20,5	38,2
Turecká	12,1	57,9	30	45,7
<b>Okres BB</b>	<b>14,9</b>	<b>66,8</b>	<b>18,3</b>	<b>36,8</b>
<b>Kraj</b>	<b>16,9</b>	<b>63,6</b>	<b>19,5</b>	<b>36,7</b>
<b>SR</b>	<b>17,6</b>	<b>63,8</b>	<b>18,6</b>	<b>36,1</b>

Zdroj: Zdroj: Štatistický úrad SR, Mestská a obecná štatistika, 2003



V obciach Staré Hory a Turecká sa prejavuje proces demografického starnutia obyvateľstva čoho dôkazom je zvýšenie priemerného veku u obidvoch pohlaví, zhoršenie indexu starnutia, ako aj predĺženie strednej dĺžky života pri narodení u oboch pohlaví.

Z vekovej štruktúry obyvateľov vyplýva, že obce sú demograficky.

Pokles počtu obyvateľov v predproduktívnom veku a nárast počtu obyvateľov vo veku poproduktívnom výrazne znižuje možnosti vnútornej dynamiky rozvoja a zvyšuje nároky na zabezpečovanie sociálnych programov.

## NÁRODNOSTNÁ ŠTRUKTÚRA

### Národnostná štruktúra obyvateľov, rozdelenie podľa obcí v roku 2001

Obec	slovenská	maďarská	rómska	ukrajin.	česká	nemecká	poľská	ostatné, nezistené
Staré Hory	453	0	1	1	1	2	0	1
Turecká	125	0	0	0	2	0	0	0
<b>Spolu:</b>	<b>2099</b>	<b>5</b>	<b>4</b>	<b>1</b>	<b>22</b>	<b>4</b>	<b>0</b>	<b>18</b>

Zdroj: Štatistický úrad, SOBD 2001

## VZDELANOSTNÁ ŠTRUKTÚRA

### Najvyššie skončený stupeň vzdelania obyvateľstva, rozdelenie podľa obcí v roku 2001

Obec	základné	učňovské a stredné (bez maturity)	úplné stredné a vyššie (s maturitou)	vysokoškolské	bez školského vzdelania	ostatní bez udania	deti do 16.rokov
Staré Hory	83	85	145	30	1	23	92
Turecká	38	40	25	6	0	6	12
<b>Spolu</b>							

Zdroj: Štatistický úrad, SOBD 2001

## 2.6 Technická infraštruktúra

### Technická infraštruktúra obcí MR Starohorská dolina - stav

Obec	plyn	vodovod	kanalizácia	ČOV	internet	digitálna ústredňa	vykurovanie	signál mob. operátora
Staré Hory	nie	100%	-	-	áno	áno	50% pevné 50% elektrické	obaja
Turecká	nie	92,86%	-	-	áno	nie	pevné	obaja slabšie

Zdroj: Obecné úrady, 2005

### 2.6.1 Doprava

Riešeným územím prechádza medzinárodná cesta európskeho významu E77 - I/59 (v úseku Banská Bystrica-Donovaly-Ružomberok). Územím neprechádza žiadny zo stanovených dopravných koridorov medzinárodného významu. Výhodou je blízkosť letiska Sliač (priemerná vzdialenosť je 30 km), ktoré má vojenskú aj na civilnú prevádzku a patrí medzi päť letísk v Slovenskej republike (ďalej SR) s medzinárodnou prepravou. Výhodná je aj poloha riešeného územia na severnom okraji Zvolenskej kotliny, ktorej južná časť predstavuje ťažiskový priestor trás nadradenej dopravnej siete a križujú sa v nej trasy európskeho významu.

Najdôležitejšou dopravnou tepnou riešeného územia je medzinárodná cesta E77, ktorá v cestnej sieti SR je vedená ako cesta I. triedy číslo 59.

**Vzdialenosti obcí mikroregiónu Starohorská dolina od najbližších okresných miest:**

Obec	Banská Bystrica	Ružomberok	Martin	Brezno
Staré Hory	15	41	58	55
Turecká	18	44	61	58

## CESTNÁ DOPRAVA

Cesta I/59 (E77) v smerovaní z Ružomberku do Banskej Bystrice cez Starohorskú dolinu v dôsledku vysokej dopravnej zaťažnosti, nepriaznivo pôsobí na životné prostredie tejto doliny a národných parkov Nízke Tatry a Veľká Fatra. Vysoká frekvencia, predovšetkým nákladnej kamiónovej dopravy, ale aj osobnej rekreačnej dopravy, spôsobuje nadmerný hluk, exhaláty a zvýšené množstvo dopravných nehôd. Ochranou a znížením negatívnych vplyvov na životné prostredie Starohorskej doliny by malo byť odklonenie kamiónovej dopravy po alternatívnej trase cez Turiec, v súlade so závermi KURS 2001 a ÚPN VÚC Banskobystrický kraj – Zmeny a doplnky.

Na hlavnú komunikačnú sieť riešeného územia nadväzujú cesty tretej triedy, ktoré slúžia na napojenie jednotlivých obcí na nadradenú cestnú sieť resp. na prepojenie obcí medzi sebou a účelové komunikácie slúžiace na prepojenie obcí s inými lokalitami v katastrálnych územiach jednotlivých obcí.

Cesta III/05950 je koncová komunikácia a spája obec Turecká s cestou I/59, na ktorú sa napája v obci Staré Hory.

Starostlivosť o štátne cesty I. – III. triedy je v kompetencii Krajskej správy ciest v Banskej Bystrici, o miestne cesty sa starajú jednotlivé obecné úrady.

Časová dostupnosť obcí od hlavného mesta SR Bratislava po cestnej sieti je v rozmedzí 200 – 230 minút a od krajského mesta Banská Bystrica do 30 minút.

Obec	MHD	Dĺžka miestnych komunikácií	Počet autobusových zastávok	Autobusové prístrešky	vlak	Benzínová pumpa	Dĺžka chodníkov v obci
<b>Staré Hory</b>	nie	12 km	7	6	nie	nie	3 km
<b>Turecká</b>	nie	1 km	3	2	nie	nie	-

*Zdroj: Obecné úrady, 2005; MOŠ 2003*

## ŽELEZNIČNÁ DOPRAVA

Cez riešené územie neprechádza železničná trať.

## 2.7 Sociálna infraštruktúra – Občianska vybavenosť

Súčasnú občiansku vybavenosť v obciach Staré Hory a Turecká tvoria väčšinou prevádzky a zariadenia základných druhov vybavenosti:

- administratíva – Obecný úrad,
- obchody, väčšinou predajne zmiešaného tovaru,
- zariadenia pohostinstva a služieb,
- školstvo:
  - základné školy pre 1.- 9. ročník – Staré Hory,
  - materská škola – Staré Hory
  - deti z obce Turecká do školy dochádzajú,
- kultúru reprezentujú:
  - kultúrne domy v obciach
  - verejné knižnice sú väčšinou v spoločnom objekte s Obecným úradom, alebo ako súčasť kultúrneho domu,
  - v každom z obcí sa nachádza katolícky kostol,

- cintorín – Staré Hory
- zdravotníctvo a sociálne služby:
  - stála ambulancie lekára je v obci Staré Hory,
  - obyvatelia Tureckej dochádzajú do zdravotných zariadení v susedných obciach a v meste Banská Bystrica.

Podrobnejší prehľad občianskej vybavenosti obcí je uvedený v nasledujúcich tabuľkách

<b>STARÉ HORY</b>			
<b>Druh zariadenia</b>	<b>kapacita počet</b>	<b>stav objektu</b>	<b>poznámka, známe rozvojové zámery</b>
<b>Školstvo a výchova</b>			
základná škola 1.- 9.ročník	65/100	nevyhovuje	aj pre deti z obcí Harmanec, Motyčky, Donovaly, Turecká
materská škola	16/25	vyhovuje	
<b>Kultúra a osвета</b>			
kultúrny dom – veľká sála	200 miest	nevyhovuje	
verejná knižnica		vyhovuje	v objekte kultúrneho domu
kostol r.k.	1		
Studnička p. Márie		nová úprava	otvorenie 3.8.2005
cintorín	1	vyhovuje	
<b>Zdravotníctvo a sociálne služby</b>			
zdravotné stredisko	1 lekár. prac.	vyhovuje	v spoločnom objekte s poštou
<b>Obchod a služby</b>			
predajne zmiešaného tovaru	2	nevyhovuje	hygiena, vetranie, skladovanie
pohostinstvo	1	vyhovuje	
požiarna zbrojnica	1	nevyhovuje	
<b>Administratíva</b>			
obecný úrad		vyhovuje	okná, zateplenie, dvor, garáže
pošta		vyhovuje	v spoločnom objekte so zdr. str.
Lesy SR – Lesná správa			
Podnikateľské aktivity v obci – výber - údaje OÚ			
<b>Podnikateľ, firma</b>	<b>Druh činnosti</b>	<b>Poznámka</b>	
Hotel Altenberg	ubytovanie a stravovanie	služby pre cestovný ruch	
Salaš Starohorka s.r.o.	stravovanie		
Penzión Daymond	ubytovanie a stravovanie	služby pre cestovný ruch	
drobní živnostníci	obchod, pohostinstvo, služby		
Motel Staré Hory	ubytovanie, stravovanie		
Chata Jelenec	ubytovanie, stravovanie		
Penzión pod Donovalmi	ubytovňa		
<b>TURECKÁ</b>			
<b>Druh zariadenia</b>	<b>kapacita počet</b>	<b>stav objektu</b>	<b>poznámka, známe rozvojové zámery</b>

<b>Školstvo a výchova</b>			
základná a materská škola	0		v obci sa nenachádza
<b>Kultúra a osвета</b>			
kultúrny dom	120 stoličiek	nevyhovuje	v objekte bývalej školy
kostol r.k.			2x týždenne bohoslužby
<b>Zdravotníctvo a sociálne služby</b>			
	0		v obci sa nenachádzajú
<b>Obchod a služby</b>			
predajne zmiešaného tovaru	1	vyhovuje	v spoločnom objekte – Firma E60
pohostinstvo	1		
penzión a reštaurácia Lúčka	40 lôžok		
požiarna zbrojnica	1	vyhovuje	
<b>Administratíva</b>			
obecný úrad		nevyhovuje	
<b>Podnikateľské aktivity v obci – výber - údaje OÚ</b>			
<b>Podnikateľ, firma</b>	<b>Druh činnosti</b>	<b>Poznámka</b>	
Firma AQEX-BB s.r.o.	AQEX výroba ČOV, lyžiarskeho strediska v Tureckej	obnova v služby pre cestovný ruch v Tureckej	
Vodná elektrárň	výroba el. energie	dodávka aj do verejnej siete	

Obce Staré Hory aj Turecká majú vlastnú oficiálnu www stránku o obci.

**Web stránky obcí:**

[www.turecka.sk](http://www.turecka.sk)

[www.starehory.sk](http://www.starehory.sk)



## 2.8 Hospodárska základňa

### 2.10.1 NERASTNÉ SUROVINY

#### 2.10.1.1 ZHODNOTENIE ÚZEMIA STAROHORSKEJ DOLINY Z HLADISKA HOSPODÁRSKEHO VYUŽITIA NERASTNÝCH SUROVÍN

Na území okresu Banská Bystrica sa v minulosti nachádzali ložiská rúd drahých kovov, rúd farebných kovov a železa. Ich ťažba ovplyvnila rozvoj stredovekého baníctva a úpravy rúd už v 14. storočí. Ťažiskovými priestormi tejto hospodárskej činnosti celoeurópskeho významu boli dobývacie priestory v blízkosti Banskej Bystrice, v masívoch Kremnických vrchov, Starohorských vrchov a Nízkyh Tatier. Ložiská farebných kovov v okrese Banská



Bystrica sú z hľadiska súčasných možností ťažobného priemyslu neekonomické a neperspektívne

Okolie Španej Doliny a Starých Hôr je známe ložiskami medených rúd, ktoré sú charakterom žilnej výplne, ložiskovo - geologickými pomermi aj geneticky príbuzné. Tento rudný revír patrí k najznámejším na Slovensku.

## 2.10.2 POĽNOHOSPODÁRSTVO

### DIFERENCIÁCIA PÔDNEHO FONDU

Pôdny fond sa člení na účelové kategórie, ktoré v súčasnom období v Slovenskej republike eviduje Slovenský úrad geodézie a kartografie. Účelové kategórie pôdneho fondu – tzv. druhy pozemkov sú: orná pôda, chmeľnice, vinice, záhrady, ovocné sady, lúky, pasienky a ich súhrn v kategórii poľnohospodárska pôda, ďalej lesná pôda, rybníky, ostatné vodné plochy, zastavané plochy a ostatné plochy. Členenie pôdneho fondu v mikroregióne Starohorská dolina uvádza nasledovná tabuľka.

#### Pôdny fond v MR Starohorská dolina

Obec	Poľnohospodárska pôda / ha	Lesná pôda / ha	Vodné plochy/ha	Zastavané plochy/ha	Ostatné plochy/ha	Spolu / ha
Turecká	413	545	2	10	45	1016
Staré Hory	430	3625	15	63	23	4156
<b>Spolu</b>	<b>443</b>	<b>4170</b>	<b>17</b>	<b>73</b>	<b>68</b>	<b>5172</b>



Lesy zaberajú prevažnú časť územia obcí Staré Hory a Turecká. Prevažnú časť poľnohospodárskej pôdy tvoria trvalé trávne porasty. Orná pôda, vinice a sady sa v oboch nenachádzajú. Záhrady sa viažu prevažne na sídelné útvary a ich rozsah je daný hustotou a charakterom sídelných štruktúr v území.

#### Poľnohospodárska pôda v MR Starohorská dolina

Obec	Orná pôda / ha	Vinice / ha	Záhrady / ha	Ovocné sady / ha	Trvalé trávne porasty / ha	Výmera PPF / ha
Turecká	3	0	4	0	406	413
Staré Hory	15	0	7	0	408	430
<b>Celkom</b>	<b>26</b>	<b>0</b>	<b>43</b>	<b>0</b>	<b>1877</b>	<b>1946</b>

V obciach Staré Hory a Turecká sa nenachádza žiadny poľnohospodársky subjekt, avšak lúky v tomto území sú využívané na pasenie oviec z iných poľnohospodárskych subjektov.

### 2.10.3 LESNÉ HOSPODÁRSTVO

#### 2.10.3.1 ŠTRUKTÚRA LESNÉHO PÔDNEHO FONDU STAROHORSKÁ DOLINA

Lesný pôdny fond na území okresu Banská Bystrica k uvedenému dátumu pokrýva plochu 47 329,76 ha, čo predstavuje lesnatosť cca 58,5 %. Mikroregión Starohorská dolina má lesnatosť územia 83,7%. V porovnaní s lesnatosťou okresu je lesnatosť mikroregiónu o 25,2% vyššia, v porovnaní s lesnatosťou SR je vyššia až o 42,7%. Lesnatosť v území sa mení v závislosti od geomorfologických podmienok v katastrálnych územiach jednotlivých obcí a pohybuje sa od 53,3% (Turecká) až po 95,3 % (Dolný Harmanec). Podrobný prehľad o lesnatosti územia udáva nasledujúca tabuľka:

Obec	Výmera celkom * ha	Výmera lesného pôdneho fondu** ha	Lesnatosť %
Staré Hory	4 156	3 644	87,7
Turecká	1 016	542	53,3

Zdroj: \*Katalógové listy SAŽP, \*\*Lesoprojekt Zvolen 2003

## 2.9 Rekreačia a cestovný ruch

### 2.11.1 TURISTICKÉ TRASY

#### PEŠIA TURISTIKA



Územie mikroregiónu Starohorská dolina je ideálne pre pešiu turistiku, ktorá je najrozšírenejšou a nenáročnou formou turistiky. Členitý, vysokohorský terén Nízkych Tatier a Veľkej Fatry je vhodný aj pre výkonnostnú letnú i zimnú turistiku.

Územím Starohorsko-špaňodolinskej montánnej oblasti prechádzajú 4 náučné chodníky:

#### **Banský náučný chodník Špania Dolina**

výškový rozdiel z námestia 728 m.n.m. do 800 m.n.

#### **Náučný chodník Donovaly-Šachtička**

Dĺžka prvej časti z Donoval na Šachtičku je 11,5 km, prevýšenie 164 m, na trase je 11 zastávok. Druhá časť náučného chodníka na trase Šachtička-sídliisko Sásová má dĺžku 5,5 km, prevýšenie 600 m. Na trase je 7 zastávok

#### **Náučný chodník k Harmaneckej jaskyni**

Náučný chodník je samoobslužný, obojsmerný so 7 panelmi. Dĺžka je 1 km, prevýšenie 280 m, trasa je stredne náročná a je možné ju absolvovať za 1 hodinu.

#### **Náučný chodník hrebeňom Veľkej Fatry**

- má dĺžku 11 km, prevýšenie 420 m a 9 zastávok. Východiská: Turecká-Líška alebo Borišov.

Mnohé turistické chodníky v území nie sú dostatočne upravované, dochádza k ich zarastaniu hlavne v pásme lesa a pre nedostatok finančných prostriedkov sa začínajú prejavovať aj problémy v kvalite značenia.

## CYKLOTURISTIKA

Členitý reliéf v okolí Banskej Bystrice je vhodný najmä pre horskú cyklistiku. Chýbajú však značené cyklistické trasy v teréne, ktoré by umožňovali bezpečný pohyb cyklistov.

### Značené cykloturistické trasy

1. **Špaňodolinský okruh** – zelená cyklotrasa spájajúca bývalé bane a banské atrakcie s obcou Špania Dolina, pretína dva špaňodolinské náučné chodníky.

Spevnené cyklistické trasy je možné využívať aj na korčuľovanie na kolieskových korčuľoch (in-line skating) a v zimnom období môžu byť súčasťou udržiavaných bežeckých lyžiarskych tratí.

## ZJAZDOVÉ LYŽOVANIE A LYŽIARSKA TURISTIKA

Významné horstvá Veľká Fatra a Nízke Tatry poskytujú možnosti pre horskú rekreáciu a vrcholové zimné športy. Nachádzajú sa tu dve horské rekreačné strediská, a to vo Veľkej Fatre Turecká-Krížna a Donovaly.

Okolie mikroregiónu Starohorskej doliny poskytuje ideálne podmienky aj pre športové i rekreačné bežecké lyžovanie. Problémom je len nedostatok udržiavaných a vyznačených bežeckých stôp. Upravené lyžiarske bežecké trate sa nachádzajú v známom rekreačnom stredisku (Donovaly), ktoré lyžiarom ponúka zároveň aj doplnkové služby. Vzhľadom na komplexnú vybavenosť rekreačných stredísk pre zimné športy je významná predovšetkým zimná turistická sezónnosť.

### 2.11.2 ZARIADENIA A SLUŽBY PRE CESTOVNÝ RUCH

#### Prehľad ubytovacích a stravovacích zariadení v obciach mikroregiónu Starohorská dolina

Obec	Názov zariadenia	Adresa	Kategória	Kapacita
<b>STARÉ HORY</b>				
	<b>Motel Staré Hory</b>	Staré Hory 391, 976 02 Staré Hory	motel**	46p, 60s,
	<b>Penzión Daymont</b>	Staré Hory 400, 976 02 Staré Hory	penzión***	17+4p, 60s,
	<b>ADM Chata Horný Jelenec</b>	Horný Jelenec 224, 976 02 Staré Hory	turist. ubytovňa	24p, 24s
	<b>Hotel Altenberg</b>	Staré Hory 350, 976 02 Staré Hory	hotel***	42+7p, 55s+50s+40s
	<b>Horský hotel Pod Šturcom-Motyčky</b>	976 02 Staré Hory	horský hotel*	29p
	<b>Salaš Starohorka</b>	Staré Hory 317, 976 02 Staré Hory	reštaurácia	120s
	<b>Rekreačný dom Staré Hory</b>	Staré Hory 385 976 02 Staré Hory	ubytovanie v súkromí- prázdninový dom**	10+2p
	<b>Penzión Hostel, Lehotský Vladimír</b>	Staré Hory 359, 976 02 Staré Hory	ubytovanie v súkromí- prázdninový dom**	14p
	<b>Chalupa Almat</b>	Staré Hory 387, 976 02 Staré Hory	ubytovanie v súkromí	20p

	<b>Chalupa</b>	Staré Hory 134, 976 02 Staré Hory	ubytovanie v súkromí	12+4p
<b>TURECKÁ</b>				
	<b>Chata Salašky</b>	Turecká-Salašky, 976 02 Turecká	turistická ubytovňa	40p
	<b>Chatová osada na Salaškách</b>	Turecká-Salašky, 976 02 Turecká		40p
	<b>U Tomáša</b>	Turecká 111, 976 02 Turecká	ubytovanie v súkromí	9+3p
	<b>Reštaurácia Lúčka</b>	976 02 Turecká	reštaurácia+ ubytovňa	36p, 30s
	<b>ST. Bernard</b>	Turecka 313, 976 02 Turecká	ubytovanie apartmány	15p, 28s
	<b>JAFURA</b>	976 02 Turecká	ubytovanie v súkromí	10p
	<b>Astra</b>	976 02 Turecká	ubytovanie v súkromí	6+2p

Vysvetlivky: p – kapacita lôžok, s – kapacita stoličiek

## LETNÉ ŠPORTY

### Letné športy- Prehľad športových zariadení za jednotlivé obce

MIKROREGIÓN STAROHORSKÁ DOLINA					
	Športové zariadenie	Počet	Vlastník	Povrch	Poznámka
<b>Staré Hory</b>					
	futbalové ihrisko	1	obec	trávnik	
	volejbalové ihrisko	1	obec	antuka	
	detské ihrisko pri MŠ	1	obec	trávnik	
<b>Turecká</b>					
	-	-	-	-	-

Ihriská a športoviská sa nachádzajú aj pri ubytovacích a stravovacích zariadeniach a sú určené prevažne pre návštevníkov týchto zariadení.

## ZIMNÉ ŠPORTY

Dopravná dostupnosť horských terénov s reliéfom mimoriadne vhodným pre všetky stupne obtiažnosti zjazdového lyžovania a priestorové možnosti umožňujúce ďalšie rozširovanie existujúcej siete turistických a bežeckých lyžiarskych trás, vytvára podmienky pre rozvoj cestovného ruchu zameraného na zimnú sezónu a lyžiarske športy v existujúcich strediskách cestovného ruchu na svahoch Veľkej Fatry a Starohorských vrchov.

K významným strediskám zimných športov patria Donovaly ako stredisko medzinárodného významu, Šachtička –Pánsky diel a Turecká ako stredisko regionálneho významu. Osobné horské dopravné zariadenia (lyžiarske vleky) s lyžiarskymi terénmi sa nachádzajú aj v k.ú. obcí Motyčky, Staré Hory a Dolný Harmanec (dĺžka vleku 600 m a kapacita 300 osôb/hodina).

### Lyžiarske stredisko Donovaly

Donovaly ležia v západnej časti Nízkych Tatier na medzinárodnej cestnej trase I/59 (E77) z Banskej Bystrice do Ružomberka, 27 km od Banskej Bystrice. Sú ťažiskovým rekreačným zázemím Banskej Bystrice a čiastočne aj Ružomberka a dôležitým strediskom zimných a letných športov.

Nachádza sa tu spolu 14 lyžiarskych vlekov na dvoch lokalitách Záhradište a Nová Hoľa s celkovou prepravnou kapacitou 14 100 osôb za hodinu. 17 zjazdových tratí má celkovú dĺžku 11 km, z toho 7 km je umelo zasnežovaných. Na Záhradišti je vybudovaná 4-sedačková lanovka a ďalšia 6-sedačková s 8-miestnou kabínkou Telemix na Novej Holi.

### Lyžiarske stredisko Šachtičky

Lyžiarske stredisko Šachtičky je vzdialené od centra Banskej Bystrice 10 km. Rozprestiera sa na severných, severovýchodných a južných svahoch Panského dielu v nadmorskej výške od 800 do 1100 m n. m. Prístup do strediska je účelovou komunikáciou ukončenou v horskom sedle Šachtička, odkiaľ je priamy nástup na lyžiarske trate. Toto stredisko v čase svojho vzniku patrilo medzi najlepšie vybudované lyžiarske strediská v Slovenskej republike, o čom svedčí aj skutočnosť, že v tomto stredisku sa uskutočňujú medzinárodné preteky FIS, národné majstrovstvá všetkých vekových kategórií v zjazdových disciplínach.

Lyžiarske stredisko s prepravnou kapacitou 2 850 osôb/hod. je vhodné na rekreačné a výkonnostné lyžovanie. K dispozícii sú upravované zjazdové trate rôznej náročnosti v celkovej dĺžke 10 km.

### Lyžiarske stredisko Turecká-Krížna

Stredisko leží pod vrcholom Krížnej v národnom parku Veľká Fatra, vzdialené 18 km od Banskej Bystrice dopravne napojené prístupovou komunikáciou na cestu E77 v centre obce Staré Hory v smere na Ružomberok.

Tvoria ho turistická základňa Salašky (800 – 950 m n. m.) a lokalita Líška, kde je vrcholová stanica lyžiarskeho vleku (1 385 m n. m) až po vrchol Krížnej (1 574 m n. m.).

V stredisku je k dispozícii 6 lyžiarskych vlekov s celkovou prepravnou kapacitou 2600 osôb/hod. Celková dĺžka zjazdoviek je 9950 m.

#### Základná charakteristika vybavenosti lyžiarskeho strediska Turecká-Krížna

<b>Názov strediska</b>		<b>SKI Turecká s.r.o., Stavebná 22,</b>
<b>Adresa, Telefón</b>		<b>974 01 Banská Bystrica, tel. 048/419 91 09</b>
<b>Lokalita</b>	Názov	Krížna
<b>Lyžiarske vleky</b>	Počet	6
	Celková prepravná kapacita	2600 osôb za hodinu
<b>Zjazdové trate</b>	Počet	7
	Celková dĺžka	9950 m
	Umelé zasnežovanie	900 m
<b>Lanovky</b>	Počet	mimo prevádzky
<b>Bežecké trate</b>	Celková dĺžka	0

Zdroj: [www.skiturecka.sk](http://www.skiturecka.sk)

#### Vleky – technické parametre

Lyžiarske vleky	Dĺžka (m)	Prevýšenie (m)	Vrchol (m.n. m)	Kapacita (os/h)
LVH-130 Poma Turecká	900	240	1000	800
LVH-130 Poma Krížna	1100	200	1385	800
LVP Dolná prep. Poma	350	125	1125	200
LVS Horná prep. Poma	165	50	1175	200
LVS Detská Poma	200	70	870	200
LVF-10 Poma Salašky	250	50	800	400

Zdroj: [www.skiturecka.sk](http://www.skiturecka.sk)

#### Zjazdové trate - parametre

Zjazdové trate	Dĺžka (m)	Štart (m.n. m)	Cieľ (m.n. m)	Prevýšenie (m)	Obtiažnosť
1. Krížna	3450	1385	650	735	stredne ťažká

<b>2. Machy</b>	1300	1385	1080	305	stredne ťažká
<b>3. Lajštroch</b>	1300	900	650	250	stredne ťažká
<b>4. Javorie I.</b>	1200	1385	1080	305	ľahká
<b>5. Strmá</b>	1950	1080	650	430	ťažká
<b>6. Lúčky</b>	600	800	680	120	ľahká
<b>7. Javorie II.</b>	150	1080	1040	40	ľahká

Zdroj: [www.skiturecka.sk](http://www.skiturecka.sk)

Pôvodná sedačková lanovka na Krížnu je v súčasnosti demontovaná, všetky podpory okrem poslednej sú odmontované a horná stanica je zdevastovaná (medzistanica taktiež a na novú sú vybudované základy - vyššie, tesne pod hornou hranicou lesa pri podpere č. 21 pôvodnej lanovky), údolná stanica je tiež prichystaná na výstavbu novej lanovky. Nová lanovka sa na rozdiel od pôvodnej jednosedáčky bude skladať z dvoch nezávislých úsekov.



Zdroj: Ski Turecká

#### Prehľad športových podujatí za jednotlivé obce mikroregiónu

##### Staré Hory

- Krňáčkové preteky, február
- Futbalový turnaj, júl
- Stolno-tenisový turnaj, december

##### Turecká

- Krňáčkové preteky, február
- Cyklokros, august
- Turnaje v minifutbale

Zdroj: údaje z obecných úradov, [www.parksnow.sk](http://www.parksnow.sk), [www.spaniadolina.sk](http://www.spaniadolina.sk),

## 2.10 Trh práce



Značná časť obyvateľov (v roku 2001 – 389 obyvateľov) dochádza aj v súčasnosti za prácou mimo svojho trvalého bydliska. Okrem firiem a podnikov v Banskej Bystrici sú obyvatelia mikroregiónu zamestnaní hlavne v podnikoch a prevádzkach v Harmanci.

Za prácou odchádzajú obyvatelia zo všetkých obcí, najviac z obce Motyčky, Dolný Harmanec a Špania Dolina.

Obce / Pracovisko	Obyvatelia so stálym pracoviskom v rámci bydliska	Obyvatelia so stálym pracoviskom mimo bydliska ale v rovnakej krajine	Obyvatelia so stálym pracoviskom mimo bydliska ale v inej krajine
Staré Hory	54	104	1
Turecká	5	33	0
<b>Spolu</b>			

Zdroj: Štatistický úrad SR, Mestská a obecná štatistika, 2001

**Ekonomická štruktúra obyvateľstva podľa pohlavia**

Obce / Ekonomická štruktúra	Staré Hory	Turecká	spolu
<b>Osoby ekonomicky aktívne spolu</b>	209	66	<b>1124</b>
muži	120	37	<b>622</b>
ženy	89	29	<b>502</b>
<b>Z toho: pracujúci spolu</b>	174	51	<b>914</b>
muži	107	27	<b>516</b>
ženy	67	24	<b>398</b>
<b>nezamestnaní spolu</b>	19	11	<b>141</b>
muži	11	9	<b>99</b>
ženy	8	2	<b>42</b>

Zdroj: Štatistický úrad SR, Mestská a obecná štatistika, 2001

**3.9.1 ORGANIZAČNÁ ŠTRUKTÚRA HOSPODÁRSTVA**

V Starohorskej doline najviac subjektov pôsobí vo sfére obchodu, hoteliérstva, dopravy, finančníctve, nehnuteľnostiach, verejnej správy, obrany, školstva, zdravotníctva a ostatných službách.

**Subjekty podľa vybraných ekonomických činností, odvetvová štruktúra hospodárstva, v roku 2005:**

Ukazovateľ\Obec	Staré Hory	Turecká	Spolu
Poľnohospodárstvo, poľovníctvo, lesníctvo, rybolov a chov rýb	7	1	8
Ťažba nerastných surovín, priemysel, výroba a rozvod elektriny, plynu a vody	5	1	6
Stavebníctvo	9	2	11
Obchod, hotely, doprava, finanč., nehnuteľ., verej. správa, obrana, škol., zdravot., ostat.služby	30	8	38
v tom: Obchod, hotely, stravov. opravy mot. voz. a spotr. tovaru, doprava, pošta a telekomunikácie	15	3	18
Finančníctvo, nehnuteľnosti, obchod. služby, výskum a vývoj spolu	6	1	7
Verejná správa, obrana, školstvo, zdravotníctvo a ostatné spoloč., soc. a osob. služby	9	4	13
Počet subjektov za územie:	51	12	63

Zdroj: Štatistický úrad SR, Mestská a obecná štatistika, 2005

**Zoznam podnikateľských subjektov evidovaných v Obchodnom registri SR a Živnostenskom registri SR, so sídlom v obciach:**

Staré Hory	Turecká
<b>Podnikateľské subjekty evidované v Obchodnom registri SR:</b>	<b>Nie sú evidované podnikateľské subjekty v Obchodnom registri SR</b>
AHAVA, s.r.o.	
FIRMA CH & CH - nákup a predaj	<b>Podnikateľské subjekty a živnostníci</b>

GRANUS - Vojtech Droba, s.r.o.  
 ID - drevo s.r.o.  
 II. spoločná, s.r.o.  
 Obecný úrad – prevádzkareň  
 PREMIO, s.r.o.  
 STAROHORKA, s.r.o.

podľa údajov z Ob. Ú a podľa  
 Živnostenského registra SR:

Zuzana Sitárová - ZANA SPORT  
 Obec Turecká  
 Soňa Makovníková  
 Milan Čillík – výroba a predaj elektriny  
 Marek Dobák

Podnikateľské subjekty a živnostníci  
 podľa údajov z Ob. Ú a podľa  
 Živnostenského registra SR:

SKI TURECKÁ, s.r.o.  
 Erika Spišiaková

Ján Antal  
 Zoltán Oslanec - Agentúra GAME  
 SILVA, spol. s r.o.  
 STAROHORKA, s.r.o.  
 GAMMA TRADING v.o.s.  
 Juraj Chylo  
 Zdenka Donovalová – POTRAVINY  
 Ing. Ladislav Jakubčo T A T R Y  
 ADM-Jelenec, s.r.o.  
 Ján Duriš  
 Marek Lovás - M.L.-STOLÁRSTVO  
 Alžbeta Matoková – ALMAT  
 HEMI SK, s.r.o.  
 Pavol Zrak – OČKO  
 Anna Kuklicová  
 Peter Masarik – Tina  
 Helena Lovášová - H 3 PLUS  
 AHAVA, s.r.o.  
 II. spoločná, s.r.o.  
 Miloš Kvasna - REAL STROJ  
 Viera Sládečková  
 DAYMONT, s.r.o.

Zdroj: Obchodný register SR, Živnostenský register SR, 2007

### 3.9.2 NEZAMESTNANOSŤ

Vývoj počtu evidovaných nezamestnaných (priemerné hodnoty), rozdelenie podľa obcí v rokoch 1993 – 2006

Obec/Rok	1993	1996	1997	1998	1999	2000	2001	2002	2003	2004	2005	2006
Staré Hory	14	8	15	20	27	22	27	22	27	25	24	21
Turecká	4	2	7	10	12	8	12	10	8	7	4	4
<b>Spolu</b>	<b>18</b>	<b>10</b>	<b>22</b>	<b>30</b>	<b>39</b>	<b>30</b>	<b>39</b>	<b>32</b>	<b>35</b>	<b>32</b>	<b>28</b>	<b>25</b>

Zdroj: Štatistický úrad SR, Mestská a obecná štatistika, Ob. Úrady



## 2.11 Ľudský potenciál (spolky, združenia, kluby)

Kultúra, kultúrne podujatia, spoločenské aktivity, kluby spolky a združenia za jednotlivé obce mikroregiónu

Obec	Kultúra, kultúrne podujatia, spoločenské aktivity, kluby, spolky a združenia
Staré Hory	<p><b>Kultúra, kultúrne podujatia, spoločenské aktivity</b></p> <ul style="list-style-type: none"> <li>• Divadelný ochotnícky súbor Deda Jozefa</li> <li>• Deň detí</li> <li>• Deň matiek</li> <li>• Turisticko zábavné podujatie, august</li> </ul> <p><b>Kluby, spolky, združenia</b></p> <ul style="list-style-type: none"> <li>• SZPO</li> <li>• ZOSČK</li> </ul>
Turecká	<p><b>Kultúra, kultúrne podujatia, spoločenské aktivity</b></p> <ul style="list-style-type: none"> <li>• MS Slovenska v krňáčkových pretekoch, február</li> <li>• MS sveta vo varení a jedení bryndzových halušiek, jún</li> </ul>

Zdroj: údaje z obecných úradov, www stránky obcí



Občianske združenia – prehľad za jednotlivé obce MR Starohorská dolina

Názov združenia	Sídlo združenia	Dátum vzniku	Oblasť činnosti
Občianske združenie "HOREC" pri Základnej škole Staré Hory č. 327	Staré Hory	2005	školské
Poľovnícka spoločnosť MAJEROVA SKALA	Staré Hory	2004	poľovnícke
ŠK Sokol futbalový oddiel Staré Hory	Staré Hory	1998	oddiely
TJ Krížna Turecká	Staré Hory	1990	TJ
Zdravý život	Staré Hory	2002	protidrogové, AIDS
Krňачky-Turecká	Turecká	1957	krňáčkové preteky
Občianske združenie obec Turecká - Halušky	Turecká	1995	MS vo varení a jedení bryndzových halušiek

Zdroj: Register Občianskych združení SR

## 2.11 Finančná analýza

DOMÁCE ZDROJE			
Názov obce		Staré Hory	Turecká
Zdroje	Rok	Štátne zdroje (z Ministerstva financií)	
Podielové dane z daní právnických osôb	2004	141 000	40 000
	2005		
	2006		
Podielové dane z daní fyzických osôb (od r. 2005 FO + PO)	2004	732 000	211 000
	2005	2 465 000	
	2006	2 637 000	
Cestná daň	2004	82 000	23 000
	2005		
	2006		
Dotácia na samosprávne funkcie obcí	2004	4 358 000	95 000
	2005	3 105 000	446 000
	2006	3 232 000	456 000
Iné štátne zdroje (Štátne fondy, Pro Slovakia, POD...)	2004		
	2005		
	2006		
Štátne zdroje spolu:	2004	<b>5 313 000</b>	<b>369 000</b>
	2005	<b>5 570 000</b>	<b>446 000</b>
	2006	<b>5 869 000</b>	<b>456 000</b>
Zdroje	Rok	Obecné zdroje (vlastné)	
Daň z nehnuteľností fyzických osôb	2004		25 000
	2005		27 000
	2006		78 000
Daň z nehnuteľností právnických osôb (Od roku 2002 sa položka viedla spolu pre fyzické a právnické osoby)	2004	441 000	123 000
	2005	764 000	130 000
	2006	858 000	81 000
Miestne poplatky (za smeti, alkohol, psy, verejné priestranstvá, znečistenie prostredia ...)	2004	413 000	62 000
	2005	401 000	23 000
	2006	434 000	30 000
Správne poplatky (vydávanie povolení, rozhodnutí, overovanie ...)	2004	66 000	
	2005	73 000	
	2006	21 000	
Zdroje z predaja a prenájmu	2004	414 000	1 000
	2005	724 000	27 000
	2006	316 000	5 000
Zdroje z podnikateľskej činnosti obce (z podnikov zab. obcou)	2004		
	2005		
	2006		
Obecné zdroje spolu:	2004	<b>1 334 000</b>	<b>211 000</b>
	2005	<b>1 964 000</b>	<b>207 000</b>
	2006	<b>1 629 000</b>	<b>194 000</b>
Zdroje	Rok	Iné domáce zdroje	
Dary a sponzorstvá (Dar z SPP za plynofikáciu)	2004	58 000	
	2005	15 000	
	2006		
<b>DOMÁCE ZDROJE</b>	<b>2004</b>	<b>1 392 000</b>	<b>580 000</b>

	<b>2005</b>	<b>1 979 000</b>	<b>653 000</b>
	<b>2006</b>	<b>1 629 000</b>	<b>650 000</b>

Z dôvodu nečerpania zahraničných zdrojov obcami sa domáce zdroje spolu = celkovým zdrojom použitým na rozvoj obcí.

### 3. SWOT ANALÝZY

#### 3.1. SWOT – analýza vnútorná (s verejnosťou)

##### SWOT analýza – Staré Hory

SILNÉ STRÁNKY	SLABÉ STRÁNKY
<ul style="list-style-type: none"> <li>• Pekná príroda (Křížna, Majerova skala, Veľká Fatra)</li> <li>• Poloha blízko mesta BB, významná poloha, v rámci SR a aj medzinárodná poloha – hlavná trasa Poľsko – Maďarsko, spádová obec</li> <li>• Poloha na rozhraní Veľkej Fatry a Nízkych Tatier</li> <li>• Dobré dopravné spojenie do 19.30 hod.</li> <li>• Rodinné korene</li> <li>• Kostol, studnička</li> <li>• Pútnické miesto</li> <li>• História obce – baníctvo - lesníctvo</li> <li>• Existencia historických objektov (technických a architektonických) – elektráreň, banské stavby, sakrálne stavby, technické a iné diela</li> <li>• Bývalé banícke osady – Jelenec, Valentová, Prašnica</li> <li>• Zdroje kvalitnej pitnej vody</li> <li>• Chránená flóra a fauna</li> <li>• Starohorská čipka</li> <li>• Šikovní ľudia, osobnosti</li> <li>• Oslava SNP (kultúrno-spoločenská akcia)</li> <li>• Služby – kaderníctvo, stolárstvo, penzión, hotel, stravovacie služby a služby v cestovnom ruchu</li> <li>• Existencia ZŠ a MŠ</li> <li>• Dobré podnikateľské prostredie</li> <li>• Telovýchovná jednota, SZPB – Slovenský zväz protifašistických bojovníkov, Červený kríž, OZ Horec, ochotnícke divadlo</li> <li>• Rekonštruované domy, penzióny, možnosti individuálnej bitovej výstavby</li> <li>• 7 príľahlých osád so zachovalou prírodou a architektúrou</li> <li>• Separovaný zber odpadu</li> <li>• Dovozy plynu</li> <li>• Matrika a stavebný úrad je v obci</li> <li>• Chalupári</li> <li>• Remeslá – čipkári</li> <li>• Pamätné miesta SNP</li> <li>• Kvalitný zdroj pitnej vody</li> <li>• Udržiavané miestne komunikácie</li> </ul>	<ul style="list-style-type: none"> <li>• Nedostatočné večerné dopravné spojenie</li> <li>• Chýba lekár a zubár</li> <li>• Výrazný hluk a znečistenie z dopravy (štátna cesta I. triedy), kamiónová doprava</li> <li>• Zanesené korytá potokov</li> <li>• Chýba kanalizácia</li> <li>• Nie je zabezpečená likvidácia zeleného odpadu (neplní sa zákon o odpadoch)</li> <li>• Vysoké ceny energií – vykurovanie tuhým palivom</li> <li>• Chýbajú alternatívne zdroje energie (konceptia)</li> <li>• Nebezpečenstvo lavín</li> <li>• Nedostatočné a zastarané verejné osvetlenie</li> <li>• Nedostatočná údržba miestnych ciest v zime</li> <li>• Odhrnutý sneh na chodníkoch sa nevyváža (popri hl. ceste)</li> <li>• Nedostatok možností pre trávenie voľného času detí a mládeže</li> <li>• Nezáujem občanov o verejné dianie</li> <li>• Chýba spolková činnosť (kultúra, šport, hasiči), zánik spoločenského života</li> <li>• Nevyužitý kultúrny dom</li> <li>• Chýbajú vedúce osobnosti pre rozvoj obce</li> <li>• Nevysporiadané vlastnícke vzťahy pozemkov</li> <li>• Nízke príjmy obce</li> <li>• Chýba informačný systém obce</li> <li>• Chýba starostlivosť a pomoc starším občanom</li> <li>• Chýba domov dôchodcov</li> <li>• Nefungujúci lyžiarsky vleč</li> <li>• Nedoručovaná pošta počas víkendov a pracovného voľna, nedostatočné otváracie hodiny pošty</li> <li>• Čierne skládky</li> <li>• Veľkoplošné bilboardy – zvyšujú hluk</li> <li>• Nedoručovaná pošta počas víkendov a pracovného voľna, nedostatočné otváracie hodiny pošty</li> </ul>

PRÍLEŽITOSTI	RIZIKÁ
<ul style="list-style-type: none"> <li>• Rozvíjať zimné a letné športy</li> <li>• Rozvíjať bývanie, nové pozemky</li> <li>• Rozvíjať cestovný ruch</li> <li>• Rozvíjať spoluprácu v rámci regiónu</li> <li>• Využiť prírodné zdroje (pitná voda)</li> <li>• Zriadiť internetovú kaviareň</li> <li>• Sfunkčniť lyžiarsky vleč</li> <li>• Dopravovať deti z okolia do materskej a základnej školy</li> <li>• Vytvoriť klub dôchodcov (v kultúrnom dome)</li> <li>• Chránené územia</li> <li>• Agroturistika, cykloturistika, pešia turistika</li> <li>• Vybudovať informačné centrum, informačné tabule, propagácia obce</li> <li>• Zriadiť múzeum</li> <li>• Podporovať včelárstvo a tradíciu starohorskej čipky</li> <li>• Zlepšiť stav miestnych komunikácií a vybudovať parkoviská</li> <li>• Vybudovať športové centrum</li> <li>• Fľaškovať pitnú vodu</li> <li>• Zvyšovať informovanosť občanov (rozhlasom) a aj ich bezpečnosť (verejné osvetlenie)</li> <li>• Odklon kamiónovej dopravy</li> </ul>	<ul style="list-style-type: none"> <li>• Nezáujem ľudí (apatia)</li> <li>• Vysoké ceny energie</li> <li>• Zadĺženie obce</li> <li>• Znehodnocovanie krajiny</li> <li>• Nevysporiadané pozemky</li> <li>• Intenzívny nárast dopravy</li> <li>• Bývanie potrebuje vyššiu kvalitu</li> <li>• Lavíny</li> <li>• Nadostatok vody (zastaraný vodovod)</li> <li>• Vysoká nádielky snehu</li> <li>• Zvyšovanie objemu cestnej dopravy</li> </ul> <p style="text-align: center;"><b>Vízia:</b></p> <p style="text-align: center;"><b>Staré hory (želaný stav):</b></p> <ul style="list-style-type: none"> <li>• občania majú vyšší príjem ako v Bratislave</li> <li>• obec je najkrajšia z doliny</li> <li>• obec je strediskovou obcou</li> <li>• obec je najekologickejšia v SR</li> <li>• obec je nástupným centrom doliny</li> </ul> <p style="text-align: center;"><b>Chceme, aby Staré Hory boli obcou mladých ľudí s rozvinutou infraštruktúrou obce a cestovným ruchom.</b></p>

### **SWOT analýza – Turecká**

SILNÉ STRÁNKY	SLABÉ STRÁNKY
<ul style="list-style-type: none"> <li>• Potenciál pre rozvoj cestovného ruchu</li> <li>• Bude územný plán</li> <li>• Výhodná poloha (blízkosť BB)</li> <li>• Existujú ubytovacie kapacity v obci</li> <li>• Pekná príroda</li> <li>• Turzovsko-Fugerovské banícke hnutie (1560)</li> <li>• Dlhodobá záruka zjazdovosti trasy krňачky</li> <li>• Uhliarska a dreavorubačská obec</li> <li>• Rozoznateľné a uhliarske míle v okolí obce</li> <li>• Čistý vzduchu</li> <li>• Najlepšia zjazdovka na Slovensku</li> <li>• 100% krčma</li> <li>• Čistá príroda (salamandry v potoku)</li> <li>• Pekné prírodné prostredie Krížnej a okolia</li> <li>• Krňачkové preteky- najdlhšia tradícia v SR</li> <li>• Licencia na MSRMS vo varení halušiek</li> <li>• OZ Haluškári a OZ Krňачkári</li> </ul>	<ul style="list-style-type: none"> <li>• Nie je vyriešené odpadové hospodárstvo v obci</li> <li>• Zanikanie krňачkových trás</li> <li>• Nevysporiadané pozemky pod lanovkou a zjazdovkou a nízky záujem majiteľov o ich vysporiadanie</li> <li>• Chýbajúca lanovka</li> <li>• Nie sú pamätníci uhliarstva</li> <li>• Málo využívaný kultúrny dom</li> <li>• Nízka kultúrna, športová a spoločenská aktivita občanov</li> <li>• Nedostatočné služby v oblasti cestovného ruchu</li> <li>• Nedostatočné priestory pre parkovanie</li> <li>• Problémové dopravné spojenie cez víkendy a v zime</li> <li>• Nízka frekvencia dopravných spojov</li> <li>• Parkujúce autá popri ceste blokujú dopravu</li> <li>• Miestne komunikácie sú v zlom stave</li> <li>• Nie sú možnosti pre starostlivosť o deti v rámci ich voľného času</li> <li>• Dochádzanie za zdravotnou starostlivosťou</li> <li>• Nízky záujem majiteľov zimného strediska o rozvoj cestovného ruchu</li> <li>• Minimálne ubytovacie kapacity</li> <li>• Chýbajúce dopravné zariadenia v zimnom stredisku (sedačka)</li> <li>• Nevyužívané kapacity ubytovania</li> <li>• Nedostatočná informovanosť návštevníkov o službách v obci, čo vedie k ich odchodu z Tureckej (na noc chodia spať inam)</li> <li>• Chýba informačná tabuľa</li> <li>• Turistický chodník zarastený kosodrevinou</li> <li>• Chýbajú mechanizmy na zimnú údržbu ciest, sneh nahrnutý pred bránami a zužovanie ciest pri odhňaní snehu pluhom</li> <li>• Čierne skládky</li> <li>• Chýba ihrisko na loptové hry</li> <li>• Chýbajú pozemky na výstavbu nových domov</li> <li>• Chýbajúca kanalizácia</li> <li>• Vysoké lavínové nebezpečenstvo – 12 domov v ohrození</li> <li>• Nevyhovujúci stav Obecného domu a kultúrneho domu</li> <li>• Verejné zhromaždenia nepostačujú</li> <li>• Slabý príjem obce do rozpočtu</li> <li>• Nedostatočný záujem v obci o riešenie vecí verejných a nedostatočne vybudovaná komunikácia medzi občanmi</li> </ul>

PRÍLEŽITOSTI	RIZIKÁ
<ul style="list-style-type: none"> <li>• Obnovenie turistického chodníka z Harmanskej (Úplaz) k 12tim Grantom (Kráľova studňa)</li> </ul>	<ul style="list-style-type: none"> <li>• Lavíny</li> <li>• neriešenie rozvoja obce a nevyhovujúcej komunikácie</li> </ul> <p style="text-align: center;"><b>Vízia:</b>  <b>Chceme, aby Turecká bola obec s príjemnou atmosférou, rozvinutým cestovným ruchom a dostatočným množstvom príležitostí pre návštevníkov na utrácanie a trávenie voľného času.</b></p> <p style="text-align: center;"><b>Chceme, aby sa Tureckej vrátila sláva lyžiarskeho strediska, aby v nej ožil cestovný ruch.</b></p>

### Stretnutie s podnikateľmi

Problémy a bariéry	Predpoklady a možnosti
<ul style="list-style-type: none"> <li>• nepochopenie investičných zámerov širšou verejnosťou – podpora</li> <li>• služby nie sú prepojené pohodlným a bezpečným spôsobom</li> <li>• solitérne služby</li> <li>• mám produkt – nemám ľudí, nie sú ľudské kapacity</li> <li>• nevieme predávať čo máme</li> <li>• nedostatočné podmienky pre udržanie turistu</li> <li>• chýba iniciatíva budovania neziskových atraktivít (občianske združenia, aktivizácia obyvateľstva)</li> <li>• aktívna ťažba lesov v rekreačnom prostredí</li> <li>• chýba osveta o ochrane prírody</li> <li>• cestný zákon zameraný proti CR</li> <li>• okrajové časti obcí nie sú zakomponované do rozvoja</li> <li>• nerovné postavenie podnikateľov (štátne parkovisko slúži na súkromné účely)</li> </ul>	<ul style="list-style-type: none"> <li>• Špania dolina – banský skanzen</li> <li>• investície do budovania partnerstiev</li> <li>• koordinačné združenie (aktívny manažér pre všetky služby)využívanie severných svahov na lyžovanie</li> <li>• ukludnenie územia (zamedzenie kamiónovej dopravy)</li> <li>• zapojenie MR do Európskeho mesta kultúry – BB</li> <li>• rekonštrukcia hotela Kráľova studňa – šetrne k prírode a okoliu</li> <li>• rozšírenie ubytovacích kapacít penzión Dajmont</li> <li>• vytváranie verejno-súkromných partnerstiev</li> <li>• spolupráca podnikateľov v rámci MR</li> </ul>

### 3.2. SWOT – analýza vonkajšia (AUDIT zdrojov)

SILNÉ STRÁNKY	SLABÉ STRÁNKY
<p><b>príroda</b></p> <ul style="list-style-type: none"> <li>• horská a vysokohorská krajina s členitým reliéfom</li> <li>• horská krajina s vysokým a atraktívnym prírodným potenciálom</li> <li>• geologická a geomorfologická rôznorodosť územia</li> <li>• veľká amplitúda reliéfu – členitosť reliéfu</li> <li>• veľká lesnatosť</li> <li>• unikátne horské osídlenie s historickými danosťami a kultúrnymi tradíciami</li> <li>• metalogenetická rôznorodosť územia</li> </ul> <p><b>doprava</b></p> <ul style="list-style-type: none"> <li>• dopravná poloha na spojnici regiónov a na medzinárodnej turistickej trase E-77</li> <li>• dobrá dostupnosť z hlavného cestného ťahu</li> </ul> <p><b>sídlo a komunita</b></p> <ul style="list-style-type: none"> <li>• zázemie hospodársky silných aglomerácií Banská Bystrica, Ružomberok, Zvolen</li> <li>• aktívni občania, spolky a občianske združenia</li> </ul> <p><b>rekreácia a cestovný ruch</b></p> <ul style="list-style-type: none"> <li>• športové aktivity a podujatia medzinárodného významu</li> <li>• dobrá vybavenosť a široké možnosti pre zimné športy</li> <li>• zaujímavá história - baníctva, čipkárstva a uhliarstva významné osobnosti</li> <li>• pomerne hustá sieť turistických chodníkov</li> <li>• Staré Hory -významné pútnické miesto národného významu</li> <li>• vodná elektrárň na Starých Horách– historický vodohospodársky systém, technické dielo,</li> <li>• špaňodolinský banský vodovod – technická pamiatka, vodohospodárske dielo</li> <li>• organizované podujatia: majstrovstvá Slovenska v krňáčkach (Turecká), majstrovstvá sveta vo varení a jedení halušiek (Turecká)</li> <li>• Turecká – lyžiarske stredisko regionálneho významu</li> <li>• vodné nádrže – Jelenec a Motyčky</li> </ul>	<p><b>infraštruktúra</b></p> <ul style="list-style-type: none"> <li>• väčšina obcí nemá vybudovanú kanalizáciu a ČOV a odpadové vody sú vypúšťané do potokov bez čistenia</li> <li>• nevyhovujúci stav vodovodu v obciach</li> <li>• miestami slabý signál mobilných operátorov v dôsledku členitého terénu,</li> <li>• obce sú bez plynofikácie</li> <li>• lavínové nebezpečenstvo na rizikových svahoch v Hornojelenskej doline a v Tureckej</li> <li>• chýbajúca plynofikácia v obciach a elektrifikácia príľahlých osád</li> </ul> <p><b>príroda</b></p> <ul style="list-style-type: none"> <li>• ohrozenie chránených území prírody, rozvojom hospodárskych aktivít, bez stanovenia limitov</li> </ul> <p><b>sídlo a komunita</b></p> <ul style="list-style-type: none"> <li>• stárnuce obyvateľstvo</li> <li>• nevysporiadané vlastnícke vzťahy</li> </ul> <p><b>rekreácia a cestovný ruch</b></p> <ul style="list-style-type: none"> <li>• zimná sezónnosť rekreačných pobytov v území</li> <li>• architektonická nesúrodosť a disharmónia nových stavieb</li> <li>• nedostatočná propagácia a informačný systém o pamiatkach a zaujímavostiach obcí, neexistencia komplexného a jednotného informačného systému mikroregiónu</li> <li>• chátrajúce objekty</li> <li>• masový turizmus</li> </ul> <p><b>architektúra</b></p> <ul style="list-style-type: none"> <li>• nedostatočná ochrana kultúrno-historických pamiatok a objektov ĽA</li> </ul> <p><b>doprava</b></p> <ul style="list-style-type: none"> <li>• existencia hlavného dopravného koridoru, cesty I. triedy – hluk, znečistenie ovzdušia</li> <li>• chýbajúce mechanizmy na zimnú údržbu ciest – zlý technický stav miestnych komunikácií</li> <li>• extrémna kamiónová doprava</li> <li>• chyba zabezpečenie dopravy do jednotlivých osád</li> </ul> <p><b>ekonomika a zamestnanosť</b></p> <ul style="list-style-type: none"> <li>• málo pracovných príležitostí, odchod za prácou</li> </ul>
PRÍLEŽITOSTI	RIZIKÁ
<p><b>príroda</b></p> <ul style="list-style-type: none"> <li>• uprednostňovať pôvodnú drevinnú skladbu, charakteristickú pre danú oblasť</li> </ul> <p><b>sídlo a komunita</b></p> <ul style="list-style-type: none"> <li>• upravovať verejné priestranstvá</li> <li>• zlepšiť komunikáciu</li> </ul> <p><b>cestovný ruch</b></p> <ul style="list-style-type: none"> <li>• osвета a výchova obyvateľov k rozvoju cestovného ruchu ako forme samozamestnania</li> <li>• zvyšovanie štandardu existujúcich zariadení cestovného ruchu a zvyšovanie kvality poskytovaných služieb</li> </ul>	<p><b>vyplývajúce zo slabých stránok mikroregionu</b></p> <ul style="list-style-type: none"> <li>• málo pracovných príležitostí v obciach, odchod za prácou</li> <li>• nedostatok peňazí</li> <li>• neznalosť obyvateľov obcí o skutočnej hodnote pôvodnej zástavby, prírodných a kultúrnych krás</li> <li>• málo špecializovaných architektov na uplatnenie tradičných princípov pri novej výstavbe</li> <li>• nekoordinovaný rozvoj CR</li> </ul> <p><b>vyplývajúce z vonkajšieho prostredia</b></p> <ul style="list-style-type: none"> <li>• lavíny</li> <li>• premnoženie medveďov</li> </ul>



<ul style="list-style-type: none"> <li>• komplexnejšie využívanie turistických informačných centier a poskytovanie informácií o mikroregióne, vybudovať infosystém o jednotlivých obciach mikroregiónu</li> <li>• propagácia prírodných zaujímavostí</li> <li>• vybudovať a prepojiť cyklotrasy a turistické trasy</li> <li>• využívanie turistických informačných center v B. Bystrici, Ružomberku, Zvolene a iných mestách na poskytovanie informácií o mikroregióne</li> <li>• zriadenie múzea v Španej doline o histórii baníctva</li> <li>• podporovať ubytovanie v súkromí</li> <li>• obnoviť značenie turistických trás a využiť existenciu zväžnic na prepojenie turistických trás</li> <li>• Staré Hory – nástupné miesto, centrum MR</li> <li>• Turecká – doplniť vybavenosť pre horskú vidiecku rekreáciu (UPN VUC)</li> <li>• dobudovať lyžiarske stredisko v Tureckej (lanovka)</li> <li>• podporovať individuálne formy cestovného ruchu</li> <li>• vytvoriť komplexný produkt CR podľa postavenia cieľových skupín návštevníkov „produkt šitý na mieru“</li> <li>• vytvoriť alternatívne produkty CR pre mimosezónne obdobie</li> </ul> <p><b>architektúra</b></p> <ul style="list-style-type: none"> <li>• obnova a údržba kultúrnych pamiatok pamätihodností a objektov ĽA, ich využitie v CR</li> <li>• zlepšenie stavebno-technického stavu objektov pamiatok zapísaných v ÚZPF</li> <li>• rekonštruovať obecné úrady na budovy s viacfunkčným využitím</li> </ul> <p><b>infraštruktúra</b></p> <ul style="list-style-type: none"> <li>• realizovať plynifikáciu obcí</li> <li>• rekonštruovať telekomunikačnú sieť</li> <li>• elektrické vedenie na nevyhovujúcich drevených stĺpoch vymeniť za podzemné</li> <li>• zabezpečiť lavínové svahy protilavínovými opatreniami</li> <li>• rekonštruovať verejné osvetlenie v obciach a obecné rozhlas (podzemne)</li> <li>• zabezpečiť mechanizmy na zimnú údržbu ciest (strojový park)</li> </ul> <p><b>doprava</b></p> <ul style="list-style-type: none"> <li>• skvalitnenie dopravy aj do jednotlivých osád</li> <li>• vybudovanie nových miestnych komunikácií, rekonštrukcia prístupových ciest a chodníkov v obciach (popri hlavnej ceste)</li> </ul> <p><b>vonkajšie príležitosti:</b></p> <ul style="list-style-type: none"> <li>• využívať obnoviteľné zdroje energie, (biomasa, slnečná energia)</li> <li>• možnosť vstupu investorov a možnosti čerpať finančné prostriedky z fondov EU</li> </ul>	<ul style="list-style-type: none"> <li>• lesné požiare</li> <li>• klimatické zmeny – ohrozenie zimnej turistickej sezóny</li> <li>• stagnuje počet návštevníkov BB kraja</li> <li>• výrazne klesajúci trend v počte prenocovaní (BB kraj)</li> <li>• celkové výdavky obyvateľov na CR klesajú (BB kraj)</li> <li>• nemotivujúca legislatíva</li> <li>• nepriaznivá daňová a úverová politika pre podnikanie vo vidieckom cestovnom ruchu</li> </ul>
--	---

## 4. SÚHRNNÁ SWOT ANALÝZA

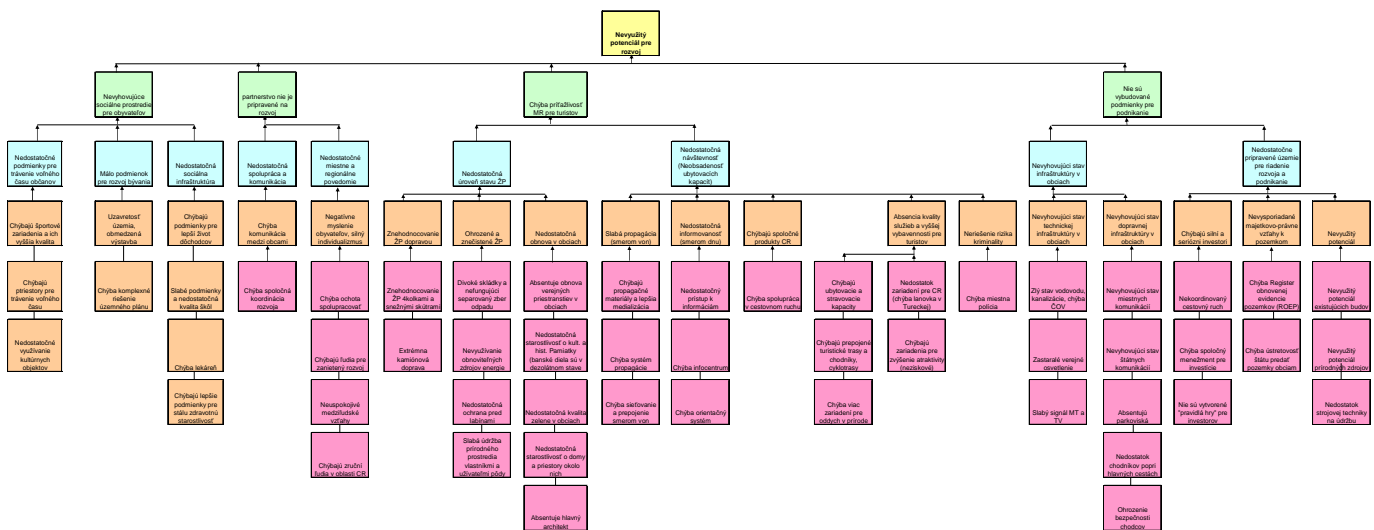
SILNÉ STRÁNKY	SLABÉ STRÁNKY
<p><b>príroda</b></p> <ul style="list-style-type: none"> <li>• horská a vysokohorská krajina s členitým reliéfom</li> <li>• horská krajina s vysokým a atraktívnym prírodným potenciálom, zachovalá príroda – Nízke Tatry, Veľká Fatra</li> <li>• geologická a geomorfologická rôznorodosť územia</li> <li>• veľká amplitúda reliéfu – členitosť reliéfu</li> <li>• veľká lesnatosť</li> <li>• unikátne horské osídlenie s historickými danosťami a kultúrnymi tradíciami</li> <li>• metalogenetická rôznorodosť územia</li> <li>• vzácna fauna a flóra</li> <li>• kvalitné a výdatné vodné zdroje</li> </ul> <p><b>doprava</b></p> <ul style="list-style-type: none"> <li>• dopravná poloha na spojnici regiónov a na medzinárodnej turistickej trase E-77</li> <li>• dobrá dostupnosť z hlavného cestného ťahu, výhodná poloha a priechodnosť MR</li> </ul> <p><b>sídlo a komunita</b></p> <ul style="list-style-type: none"> <li>• zázemie hospodársky silných aglomerácií Banská Bystrica, Ružomberok, Zvolen</li> <li>• aktívni občania, spolky a občianske združenia (Turecká a Staré Hory)</li> <li>• záujem občanov MR o rozvoj, silná účasť na stretnutiach</li> <li>• zachovalé osady (osadnícke právo)</li> <li>• vodné elektrárne – Harmanec, Staré Hory, Jelenec</li> </ul> <p><b>rekreácia a cestovný ruch</b></p> <ul style="list-style-type: none"> <li>• športové aktivity a podujatia medzinárodného významu (Turecká)</li> <li>• dobrá vybavenosť a široké možnosti pre zimné športy</li> <li>• zaujímavá história - baníctva, čipkárstva a uhliarstva, významné osobnosti</li> <li>• pomerne hustá sieť turistických chodníkov, prepojené turistické a cykloturistické trasy</li> <li>• Staré Hory -významné pútnické miesto národného významu</li> <li>• vodná elektráreň na Starých Horách– historický vodohospodársky systém, technické dielo,</li> <li>• špaňodolinský banský vodovod – technická pamiatka, vodohospodárske dielo</li> <li>• organizované podujatia: majstrovstvá Slovenska v krňáčkach (Turecká), majstrovstvá sveta vo varení a jedení halušiek (Turecká),</li> <li>• Turecká – lyžiarske stredisko regionálneho významu</li> <li>• vodné nádrže – Jelenec a Motyčky</li> <li>• existencia banských diel</li> <li>• pútnické miesto Staré Hory</li> </ul>	<p><b>infraštruktúra</b></p> <ul style="list-style-type: none"> <li>• obce nemajú vybudovanú kanalizáciu a ČOV a odpadové vody sú vypúšťané do potokov bez čistenia</li> <li>• nevyhovujúci stav vodovodu v obciach</li> <li>• miestami slabý signál mobilných operátorov v dôsledku členitého terénu,</li> <li>• obce sú bez plynofikácie,</li> <li>• lavínové nebezpečenstvo na rizikových svahoch v Hornojelskej doline a v Tureckej</li> <li>• chýbajúca plynofikácia v obciach a elektrifikácia príľahlých osád</li> <li>• zastaralé verejné osvetlenie</li> </ul> <p><b>príroda a životné prostredie</b></p> <ul style="list-style-type: none"> <li>• ohrozenie chránených území prírody, rozvojom hospodárskych aktivít, bez stanovenia limitov</li> <li>• uzavretosť územia – obmedzená výstavba</li> <li>• divoké skládky, nefungujúca separácia odpadu</li> <li>• znečistené životné prostredie</li> </ul> <p><b>sídlo a komunita</b></p> <ul style="list-style-type: none"> <li>• stárnuce obyvateľstvo</li> <li>• nevysporiadané vlastnícke vzťahy</li> </ul> <p><b>rekreácia a cestovný ruch</b></p> <ul style="list-style-type: none"> <li>• zimná sezónnosť rekreačných pobytov v území, neobsadenosť ubytovacích kapacít</li> <li>• architektonická nesúrodosť a disharmónia nových stavieb</li> <li>• nedostatočná propagácia a informačný systém o pamiatkach a zaujímavostiach obcí, neexistencia komplexného a jednotného informačného systému mikroregiónu, slabá propagácia</li> <li>• chátrajúce objekty</li> <li>• masový turizmus, čierne stavby</li> <li>• chýbajúca vyššia vybavenosť</li> </ul> <p><b>architektúra</b></p> <ul style="list-style-type: none"> <li>• nedostatočná ochrana kultúrno-historických pamiatok a objektov ĽA</li> <li>• banské diela sú v dezolátnom stave</li> </ul> <p><b>doprava</b></p> <ul style="list-style-type: none"> <li>• existencia hlavného dopravného koridoru, cesty I. triedy – hluk, znečistenie ovzdušia</li> <li>• chýbajúce mechanizmy na zimnú údržbu ciest – zlý technický stav miestnych komunikácií</li> <li>• extrémna kamiónová doprava, nízka bezpečnosť cestnej premávky</li> <li>• chýba zabezpečenie dopravy do jednotlivých osád</li> <li>• nevyhovujúci stav štátnej a miestnych komunikácií</li> <li>• chýbajúce parkoviská</li> </ul> <p><b>ekonomika a zamestnanosť</b></p> <ul style="list-style-type: none"> <li>• málo pracovných príležitostí, odchod za prácou</li> </ul>

PRÍLEŽITOSTI	RIZIKÁ
<p><b>príroda</b></p> <ul style="list-style-type: none"> <li>• uprednostňovať pôvodnú drevinnú skladbu, charakteristickú pre danú oblasť</li> </ul> <p><b>sídlo a komunita</b></p> <ul style="list-style-type: none"> <li>• upravovať verejné priestranstvá</li> <li>• zlepšiť komunikáciu v MR ( stretnutia, tlačoviny, internet)</li> <li>• zlepšiť spoluprácu obec - podnikateľ</li> </ul> <p><b>cestovný ruch</b></p> <ul style="list-style-type: none"> <li>• osвета a výchova obyvateľov k rozvoju cestovného ruchu ako forme samozamestnania</li> <li>• zvyšovanie štandardu existujúcich zariadení cestovného ruchu a zvyšovanie kvality poskytovaných služieb</li> <li>• komplexnejšie využívanie turistických informačných centier a poskytovanie informácií o mikroregióne, vybudovať infosystém o jednotlivých obciach mikroregiónu</li> <li>• propagácia prírodných zaujímavostí</li> <li>• vybudovať a prepojiť cyklotrasy, turistické a lyžiarske trasy</li> <li>• využívanie turistických informačných center v B. Bystrici, Ružomberku, Zvolene a iných mestách na poskytovanie informácií o mikroregióne</li> <li>• podporovať ubytovanie v súkromí</li> <li>• obnoviť značenie turistických trás a využiť existenciu zväznic na prepojenie turistických trás</li> <li>• Staré Hory – nástupné miesto, centrum MR</li> <li>• Turecká – doplniť vybavenosť pre horskú vidiecku rekreáciu (UPN VUC)</li> <li>• dobudovať lyžiarske stredisko v Tureckej (lanovka)</li> <li>• podporovať individuálne formy cestovného ruchu a agroturizmus</li> <li>• vytvoriť komplexný produkt CR podľa postavenia cieľových skupín návštevníkov „produkt šitý na mieru“</li> <li>• vytvoriť alternatívne produkty CR pre mimosezónne obdobie</li> </ul> <p><b>architektúra</b></p> <ul style="list-style-type: none"> <li>• obnova a údržba kultúrnych pamiatok pamätihodností a objektov ĽA, ich využitie v CR</li> <li>• zlepšenie stavebno-technického stavu objektov pamiatok zapísaných v ÚZPF</li> <li>• rekonštruovať obecné úrady na budovy s viacfunkčným využitím</li> <li>• koordinovať výstavbu – dodržiavať typickú architektúru</li> </ul> <p><b>infraštruktúra</b></p> <ul style="list-style-type: none"> <li>• realizovať plynifikáciu obcí</li> <li>• rekonštruovať telekomunikačnú sieť</li> <li>• elektrické vedenie na nevyhovujúcich drevených stĺpoch vymeniť za podzemné</li> <li>• zabezpečiť lavínové svahy protilavínovými opatreniami</li> <li>• rekonštruovať verejné osvetlenie v obciach a obecné rozhlas (podzemne)</li> </ul>	<p><b>vyplývajúce zo slabých stránok mikroregionu</b></p> <ul style="list-style-type: none"> <li>• málo pracovných príležitostí v obciach, odchod za prácou</li> <li>• nedostatok peňazí</li> <li>• neznalosť obyvateľov obcí MR o skutočnej hodnote pôvodnej zástavby, prírodných a kultúrnych krás</li> <li>• málo špecializovaných architektov na uplatnenie tradičných princípov pri novej výstavbe</li> <li>• nekoordinovaný rozvoj CR</li> <li>• možná strata vzťahu k prostrediu</li> </ul> <p><b>vyplývajúce z vonkajšieho prostredia</b></p> <ul style="list-style-type: none"> <li>• lavíny</li> <li>• premnoženie medveďov</li> <li>• lesné požiare</li> <li>• klimatické zmeny – ohrozenie zimnej turistickej sezóny</li> <li>• stagnuje počet návštevníkov BB kraja</li> <li>• výrazne klesajúci trend v počte prenocovaní (BB kraj)</li> <li>• celkové výdavky obyvateľov na CR klesajú (BB kraj)</li> <li>• nemotivujúca legislatíva</li> <li>• nepriaznivá daňová a úverová politika pre podnikanie vo vidieckom cestovnom ruchu</li> </ul>

<ul style="list-style-type: none"><li>• zabezpečiť mechanizmy na zimnú údržbu ciest (strojový park)</li><li>• zlepšiť štátnu komunikáciu a prístupy do obcí</li></ul> <p><b>doprava</b></p> <ul style="list-style-type: none"><li>• skvalitnenie dopravy aj do jednotlivých osád</li><li>• vybudovanie nových miestnych komunikácií, rekonštrukcia prístupových ciest a chodníkov v obciach (popri hlavnej ceste)</li></ul> <p><b>vonkajšie príležitosti:</b></p> <ul style="list-style-type: none"><li>• využívať obnoviteľné zdroje energie, (biomasa, slnečná energia)</li><li>• možnosť vstupu investorov a možnosti čerpať finančné prostriedky z fondov EU</li></ul>	
--	--

5. ANALÝZA PROBLÉMOV

Strom problémov Staré Hory a Turecká



## STRATEGICKÁ ČASŤ rozvoja obcí Staré Hory a Turecká

### 1. STRATEGICKÝ CIEĽ (plánovacie obdobie 2007 – 2013)

**Vízia :** Dosiť lepšie využitie potenciálu územia obcí

**Vytvorenie priaznivého prostredia pre zlepšenie sociálnych a ekonomických podmienok v obciach v environmentálne a esteticky kvalitnejšom prostredí s vysokou konkurencieschopnosťou v rozvoji cestovného ruchu**

#### ŠPECIFICKÉ CIELE (Priority)

Špecifický cieľ č. 1: Budovanie partnerstva obcí pre trvaloudržateľný rozvoj

Špecifický cieľ č. 2: Zvýšenie príťažlivosti obcí

Špecifický cieľ č. 3: Zlepšenie sociálneho prostredia obyvateľov obcí

Špecifický cieľ č. 4: Budovanie lepších podmienok pre podnikanie

#### Špecifický cieľ (priorita) č. 1: Budovanie partnerstva obcí pre trvaloudržateľný rozvoj

Rozvoj, tak, ako má byť realizovaný si vyžaduje združenie existujúcich zdrojov hlavne ľudských, duchovných, materiálnych a rovnako aj finančných vrátane potreby koordinovaných spoločných rozvojových konceptov a smerovaní. Pre to, aby to bolo možné je nevyhnutné vytvoriť partnerstvá na rôznych úrovniach v rôznom zložení. Jednými z najdôležitejších sú miestne partnerstvá na pomoc rozvoju obce v polohe verejno-súkromného partnerstva, prevažne s mimovládny sektorom (občianske iniciatívy a záujmové združenia apod.). Ďalším kľúčovým partnerstvom je partnerstvo obcí na mikroregionálnej úrovni. Takéto partnerstvá v súčasnosti existujú len v obmedzenej miere. Činnosť existujúcich partnerstiev a záujmových organizácií v obciach je bohatá a možno ju označiť za veľmi aktívnu, rozvinutú a širokospektrálnu. Mimovládne organizácie a ich predstavitelia sa snažia napomáhať riešeniu jednotlivých parciálnych problémov, ktoré trápia občanov avšak sa málo koordinujú a rovnako ako existujúce partnerstvá pôsobia viac izolovane. Absentuje tu väčšia snaha o združovanie zdrojov, ktorými jednotlivé subjekty disponujú. Chýba pevná informačná a komunikačná platforma. Rôzne aktivity sú nekoordinované a investície do zabezpečovania verejného života sú prinízke a málo podporované zo strany verejnosti a súkromného sektoru. Obyvatelia a miestni rozvojoví aktéri často nevyužívajú existujúce ponúkané možnosti a nezapájajú sa do verejného života. Všeobecným problémom je aj problém nedostatočného tzv. miestneho lokalpatriotizmu a nízkeho kultúrneho, regionálneho a právneho povedomia občana.

Budovanie vzťahu obyvateľstva k miestu, kde žije tzv. „genius loci“ je dlhodobým procesom a vytvorenie možností pre verejnosť vyjadriť sa k rozvojovým zámerom miestnych rozvojových aktérov je prejavom aj otvorenosti a inteligencie občana aj menežmentu obce. Vzťah občana k miestu a dopad jeho konania na rozvoj sa prejavuje každodenne a práve preto je dôležitá práca s dospelými, deťmi aj mládežou. Kvalita človeka je priamoúmerná výsledkom sociálnej politiky, vzťahu k prostrediu a úcte k hodnotám. Dôsledkom „vonkajšieho nezájmu“ je aj apatia, nedôverčivosť a izolácia.

V súčasnosti sa podujatia konajú viac individuálne bez výraznej spolupráce. Najväčšími možnosťami pre prácu s ľuďmi a ich zaangažovanosť je oblasť kultúry, športu a zlepšovania bývania. Najväčším problémom je absencia pevnej informačnej a komunikačnej platformy a nekoordinované investície do zabezpečovania verejného života.

Proces informovanosti a transparentnosti je v obciach do určitej miery zabezpečovaný napriek výraznému nezájmu verejnosti. Malá vnútorná občianska súdržnosť neumožňuje akceptáciu a toleranciu rôznych záujmových a tvorivých aktivít. Vzniká určité napätie medzi záujmami trvalých obyvateľov, chalupárov, turistov a pasaných návštevníkov sídla. Existujúce predpoklady sociálneho a kultúrneho života sú nedostatočné, čo sa

odráža v nezáujme, anonymite a pocitu odovzdanosti. Obyvateľstvo je nedostatočne pripravené prevziať zodpovednosť za existenciu podmienok života a budúci rozvoj na princípe endogénneho (vnútorného) rozvoja. Ďalším smerovaním je zlepšenie prístupu k informácii a jej spracovanie. Rovnako je rezerva v zlepšení komunikácie občan-občan, občan-obec a naopak a obce-podporné organizácie miestneho rozvoja, obce-podnikatelia a naopak. Z pohľadu potreby práce s ľuďmi je aj oblasť tvorby „pozitívnych vzorov“, zapájanie aktívnych a znevýhodnených, podchytenie talentov a budovanie osobností mikroregiónu.

Medzi obcami existuje len veľmi málo príkladov tzv. „spoločného hospodárenia so zdrojmi“. Realizujú málo spoločných koncepcií a projektov na podporu rozvoja celého územia. Neexistuje spoločný produkt cest. ruchu. Územie sa voči rekreačnému stredisku Donovaly správa izolovane a priestor koncentrácie turistov sa v pomere ku realizovaným investíciám a návštevnosti veľmi zužuje. Je potrebné rozšíriť priestor pre návštevníka do územia mikroregiónu a to si žiada spoločnú stratégiu a dohodu obcí. Ohrozením je rozpínanosť investícií v koncentrovaných oblastiach (Donovaly, Špania Dolina) s vysokým rizikom poškodenia vysokých miestnych hodnôt, ktoré sú najväčším hodnotovým predpokladom rozvoja v najbližšej budúcnosti.

Chýba lepšia podpora budovania kapacít pre projektový a rozvojový manažment, projektové poradenstvo a realizáciu miestnych projektov investičnej a sociálnej pomoci vrátane verejného života ale hlavne pre kontrolné mechanizmy v rozvoji cestovného ruchu.

### Opatrenia:

1. Zlepšiť informovanosť, komunikáciu a spoluprácu v obciach a mikroregióne
2. Spoločne vytvárať podmienky pre koordináciu rozvoja

<b>Opatrenie č. 1. 1. Zlepšiť informovanosť, komunikáciu a spoluprácu v obciach a mikroregióne</b>
--

#### Aktivity (investície):

- aktivity na podporu zlepšenia komunikácie v obciach aj medzi obcami a miestnymi rozvojovými aktérmi (občania, inštitúcie, podniky, organizácie atď.)-stretnutia, facilitácia, web diskusie online, dotazníky, prieskumy apod.)
- aktivity na podporu zlepšenia informovanosti verejnosti obcí (noviny, web stránka, rozhlas, TV, informácie o obci apod.)
- podpora aktivít rozvoja činnosti spolkov, klubov, záujmových a občianskych združení zameraných na podporu pozitívneho rozvoja jednotlivých oblastí života v obciach (priestory, vybavenie pre činnosť, organizovanie podujatí apod.)
- podpora vzdelávacích a výchovných aktivít (vzdelávacie programy, tréningy zamerané na zvýšenie zručností a schopností obyvateľov v oblasti plánovania, podnikania, turizmu, manažmentu rozvoja a uchádzania sa o podporu na miestny rozvoj)
- budovanie miestneho povedomia, vzťahu k prostrediu
- podpora aktivít práce s deťmi a mládežou
- podpora existujúcich a vznik nových záujmových združení a spolkov
- podpora aktivít kultúrno-spoločenského života obcí ( )
- budovanie „oddychovo – stretávacích miest v obciach a verejných priestorov
- organizovanie mikroregionálnych podujatí (súťaže, futbalové turnaje, folklórne slávnosti, športové podujatia, koncerty, apod.)...
- budovanie mikroregionálneho centra kultúry a folklóru - Turecká
- aktivity na zachovanie histórie a tradícií (baníctvo, paličkovaná čipka, pútnictvo, )
- propagácia kultúry a histórie obcí (monografie, publikácie a pod.)
- aktivity na podporu rozvoja kultúrno-spoločenských podujatí podujatia

<b>Opatrenie č. 1.2. Spoločne vytvárať podmienky pre koordináciu rozvoja</b>
--

#### Aktivity (investície):

- aktivity na podporu koordinácie rozvoja a spoločné programy riadenia rozvoja (rozvojové dokumenty, územné plány, koncepcie, stratégie, projekty a iné)
- aktivity na podporu združovania zdrojov a zakladanie koordinačných združení (partnerstvá, spoločné produkty a projekty, spoločný strojový park, zimná údržba, sociálna pomoc, centrálné kompostovisko apod.)
- podporné aktivity na podporu eliminácie negatívnych vplyvov turizmu, preventívne a kontrolné

- aktivity na reguláciu cestovného ruchu (architektúra, územný plánovač, ekológia, polícia, požiarna bezpečnosť, záchranná služba, bezpečnosť chodca, a iné)
- aktivity osvetu a vzdelávania v rozvoji cestovného ruchu (samozamestnanie, zvyšovanie zručností obyvateľov, služby, získavanie skúseností obyvateľov apod.)
  - podpora spoločných aktivít na efektívnejšie riešenia v odpadovom hospodárstve (konceptie, projekty, spoločné zberné miesta, medzisklady apod.)
  - zriadenie centrálného informačného strediska, cestovnej a marketingovej kancelárie - Staré Hory
  - spoločné programy na podporu koordinácie podnikania, ktoré nemá negatívny dopad na ŽP
  - tvorba a realizácia komplexných a spoločných produktov obcí v rozvoji cestovného ruchu (hlavné a alternatívne pre rôzne cieľové skupiny, produkty „šité na mieru“ a pod.)
  - vybudovanie jednotného informačného systému obcí mikroregiónu v prepojení na regionálny IS
  - podpora získavania skúseností v oblasti marketingu obcí (účasť na podujatiach, spolupráca, exkurzie, a i.)
  - organizácia miestnych a mikroregionálnych súťaží (o najkrajšiu obec, záhradku, apod.)

**Ukazovatele (merateľné indikátory):**

- počet zapojených obyvateľov do verejného života a do rozhodovania o veciach verejných
- počet obyvateľov účastných na verejných stretnutiach
- počet podnetov a návrhov pre rozvoj obce
- počet pripravených rozvojových projektov
- počet informačných materiálov
- počet medializácií
- počet vzniknutých inštitúcií a zariadení v partnerstve so susednými obcami
- počet vyškolených manažérov rozvoja
- počet organizovaných partnerských podujatí
- počet kultúrnych a spoločenských podujatí
- počet zúčastnených obyvateľov
- počet programov vzdelávania zameraných na zachovanie tradícií
- počet vzniknutých podnikateľských a verejnosúkromných partnerstiev
- počet vyškolených a rekvalifikovaných obyvateľov
- počet uskutočnených vzdelávacích programov
- počet nových vzdelávacích produktov na školách
- počet novovzniknutých formalizovaných a neformalizovaných miestnych iniciatív a skupín
- počet uskutočnených študijných ciest
- počet vyškolených obyvateľov
- počet vybudovaných miest pre komunikáciu v obci
- počet vzniknutých podnikateľských a verejnosúkromných partnerstiev
- vybudované MR centrum kultúry a folklóru
- vybudované MR informačného a marketingového. strediska

**Oprávnení žiadatelia (užívatelia):**

- Op.č.1.1 - obec, organizácie pre vzdelávanie, školy, školské zariadenia, miestne iniciatívy ,
- Op.č.1.2, - obec, miestne iniciatívy



## Špecifický cieľ (priorita) č. 2: Zvýšenie príťažlivosti obcí

### Zdôvodnenie:

V súčasnosti je povedomie obyvateľstva vo vzťahu k životnému prostrediu neuspokojivé. Rozvoj územia na trvaloudržateľnom princípe nie je možný bez participácie miestnej populácie a zároveň bez aktérov, ktorí rozvoj zabezpečujú. Budovanie vzťahu obyvateľstva k miestu, v ktorom žijú je dlhodobý proces tvorby identity k životnému prostrediu. V obciach sú vybudované dobré podmienky pre separovaný zber TKO, je potrebné zvýšenie všeobecného environmentálneho povedomia

Väčšina obcí má vodovod ale nemá vybudovanú kanalizáciu. Prevažne sú používané septiky a žumpy, čo nevyhovuje základným environmentálnym požiadavkám. Rovnako aj tepelné hospodárstvo spočíva v prevažnej miere vo vykurovaním tuhým palivom, čiastočne elektrickou. Spôsob vykurovania a odpadové vody sú pre kvalitu životného prostredia nevyhovujúce a preto je dôležité zamerať pozornosť na využívanie alternatívnych foriem hlavne v tých obciach kde sú nevyhovujúce geologické a geografické podmienky a tam, kde je existencia zdrojov pre výrobu biomasy. Z hľadiska zvyšovania cien elektrickej energie je vhodnou alternatívnou formou aj využitie iných zdrojov výroby napr. Malé vodné elektrárne apod. Územie obcí je pokryté značným množstvom lesov a je bohaté na množstvo prírodných zdrojov: drevo, voda, pôda, krajina, rudné revíry apod.

Územie zahŕňa nádherné krajinné scenérie, vzácné prírodné lokality a množstvo turistických koridorov, cestičiek. V spojení s bohatou kultúrou a históriou je vhodné pre rozvoj náučného a poznávacieho turizmu. Pod vplyvom nedostatočnej ekonomickej spôsobilosti obcí podporovať údržbu a tvorbu krajiny a značnému ataku návštevníkov (hlavne Donoval a okolia) dochádza k jej aktívnemu využívaniu a narúšaniu jej pôvodného charakteru, čo vedie k potrebe obnovy hlavne zo strany vlastníkov pôdy a jej užívateľov.

Stavebnotechnický stav v obciach je kvalitný, v menšej miere poškodený dlhodobým nedostatkom verejných zdrojov. Vzhľad obcí a ich urbanizmus je zaujímavý, čiastočne už modernizovaný ale z veľkej miery zachované vo svojej pôvodnej podstate. Mnohé novostavby sú už poznačené tzv. „cudzími“ materiálmi a prvkami architektúry. Potenciál v zastavanej časti obcí však ešte stále umožňuje využívanie miestnych a regionálnych stavebných materiálov a materiálov zelene. Devízou obcí sú príťažlivé a plynulé prepojenia zastavaných častí s prírodným prostredím. Za posledné desaťročie do rozvoja verejných investícií bolo vložené len nepatrné množstvo financií. Budúci rozvoj si vyžiada viac pozornosti pri rozvoji verejných investícií na podporu rozvoja turizmu a zlepšenia podmienok pre bývanie.

Stav životného prostredia nie je alarmujúci ale existujú riziká neregulovaného rozvoja cestovného ruchu, ktoré môžu spôsobiť jeho znehodnotenie.. Potrebu skvalitnenia životného prostredia je aj zlepšenie vzhľadu obce jej verejných aj súkromných priestorov tak, aby sa stali príťažlivejšími pre obyvateľov aj návštevníkov. Súčasťou nevyhnutnej obnovy je obnova objektov prioritne zapísaných v ÚZKP.

### Opatrenia:

1. Vytvárať podmienky pre lepšie a kvalitnejšie ŽP.
2. Vytvárať podmienky pre zvýšenie návštevnosti regiónu.

#### Opatrenie č. 2.1. Vytvárať podmienky pre lepšie a kvalitnejšie ŽP

##### Aktivity (investície):

- zabezpečenie technickej prípravy pre budovanie kanalizácie a ČOV v obciach a rekonštrukcie existujúcej technickej infraštruktúry (vodovod, kanalizácia, zdroj pitnej vody)
- podpora aktivít na znižovanie dopadov na životné prostredie (hlučnosť dopravy, prašnosť a otrasy od kamiónovej dopravy, neregistrované skládky TKO, lesná ťažba a i.)
- aktivity na riešenie odpadového hospodárstva obce (separácia TKO, kompostoviská, prevencia, kampaň, zberne, uskladňovanie a recyklácia triedeného odpadu a pod., zamedzenie „čiernych“ skládok atď.)
- osвета a výchova obyvateľstva v oblasti ochrany a starostlivosti o životné prostredie
- skrášľovanie a starostlivosť o prírodné lokality (korytá potokov, prameňov, odpočívadlá, chodníky, odbodňovacie jarky apod.)
- protipovodňové úpravy a regulácie potokov
- ochrana prírodných zdrojov a hodnôt a budovanie ekologickej stability
- budovanie oddychových miest v prírode
- realizovať alternatívne formy likvidácie odpadových vôd (malé domové a skupinové ČOV a pod) – Turecká
- zavádzanie technológií „čistej“ a neškodnej (na ŽP) výroby v obciach
- zavádzanie alternatívneho vykurovania (BIOMASA, BIOPLYN, solárna energia)

- podpora výroby elektrickej energie s využitím alternatívnych zdrojov energie (vodnej, solárnej ai) - Staré Hory
- obnova a a údržba krajiny a ekologickej stability, eliminácie erózie pôd, obnova a údržba lesných komunikácií, jaskýň, lavínové zábrany

### **Opatrenie č.2.2. Vytvárať podmienky pre zvýšenie návštevnosti regiónu**

#### **Aktivity (investície):**

- vybudovanie mikroregionálnej siete poznávacích trás (cyklistika, lyžovanie, korčuľovanie, turistika, beh, ai.)
- podpora aktivít na znižovanie negatívnych dopadov na bezpečnosť ľudí (lavínové ohrozenia, kriminalita, medvede apod) –
- údržba a značenie všetkých existujúcich a nových trás (bežkárske a zjazdové trate, turistické, cyklistické ai.)
- tvorba a budovanie informačného a orientačného systému v obciach a krajine pre turistov (informačná kancelária MR, poradenské služby) - Staré Hory
- budovanie komplexných priestorov zimnej turistiky-lyžiarske areály - Turecká
- dobudovanie služieb turistom (ubytovanie, stravovanie, kolkárne, ihriská, fitness, požičovne športových potrieb, sociálne zariadenia, bankomaty, zmenárne a iné)
- budovanie zariadení cestovného ruchu (športovo-relaxačné centrá, lyž. vleky, požičovne apod.)
- budovanie areálov a trás športu a rekreácie – lyžovanie, cyklistika, golf, kolieskové korčuľovanie, skútre, kolobežky ai.– Staré Hory,
- podpora rodinnej rekreácie a chalupárstva – Turecká
- podpora organizácie výstav a kongresovej turistiky
- zachovávanie tradičného obrazu dediny (osadnícke osídlenie, ľudová architektúra, krajina, pôvodná zeleň apod.) – Turecká
- skrášľovanie a obnova vzhľadu obce a podpora multifunkčného využitia (výraz prvku, domu, ulice, verejných objektov a priestorov, siluety obce, zeleň, oplotenia, autobusové zastávky , obecné úrady, a pod.)
- obnova kultúrnych a prírodných pamiatok zapísaných v UZPF a ich propagácia – Turecká
- obnova architektonických a technických pamiatok s prezentáciou banskej histórie (areál Rudné bane, šachty, banský vodovod, jarky apod.) - Staré Hory
- obnova objektov s miestnou kultúrnou hodnotou (kaplnky, zvonice, sakrálné stavby, )
- budovanie a rekonštrukcie odstavňích priestorov pre dopravu turistov – Turecká,
- zriaďovanie obecných a spoločných múzeí a expozícií miestnych hodnôt a prezentácia miestnych špecifík a jedinečností (repliky banských diel, miestne a regionálne múzeum baníctva, skanzen v prírode, železnička, hydroelektrárň ) - Staré Hory
- vybudovanie náučného chodníka cez Starohorské vrchy, začlenenie banských pamiatok a časti historického vodovodu (veľký banský okruh na mesto, malý banský okruh-Špaňodolinská vetva, úsek po Izbice,) - Staré Hory
- nadregionálne aktivity spoločnej propagácie obcí mikroregiónu (organizovanie súťaží, kongresov, výstav, podujatí, prezentácií apod.)
- aktivity na zlepšenie informovanosti pre návštevníka (letáky a informačné materiály a pod.)
- aktivity na zlepšenie podmienok v oblasti vysporiadania vlastníckych vzťahov v obci

#### **Ukazovatele (merateľné indikátory):**

- počet realizovaných marketingových aktivít
- počet marketingových materiálov na podporu CR
- počet jednotiek dĺžky obnovených a udržiavaných turistických trás
- počet jednotiek dĺžky vybudovaných turistických trás
- počet informačných tabúl
- počet nových služieb turistom
- počet vybudovaných verejných zariadení pre turistov
- počet realizovaných neziskových projektov
- počet obnovených zariadení a objektov
- počet nových zariadení na podporu cestovného ruchu
- počet organizovaných podujatí

- počet novovzniknutých prevádzok
- počet novovzniknutých podporných organizácií
- počet nových pracovných miest
- počet ubytovaných hostí
- počet produktov cest. ruchu
- počet vzdelávacích programov
- počet sprístupnených atraktivít a atrakcií
- zlepšenie hodnôt kvality zložiek životného prostredia
- počet zapojených domácností do separovaného zberu
- rozsah ušetrených zdrojov na zber tuhého komunálneho odpadu
- počet zberných nádob v chatových osadách
- počet zlikvidovaných skládok TKO
- počet zriadených plôch pre odpadové hospodárstvo
- počet realizovaných zariadení čistenia odpadových vôd
- počet zariadení na výrobu energie
- počet realizovaných krajinnoekologických opatrení
- počet jednotiek dĺžky protipovodňových úprav
- počet pripravených pozemkov na podnikanie
- stupeň zlepšenia kvality prírodného prostredia katastra obce
- hodnota zníženia negatívnych vplyvov na zložky životného prostredia
- počet jednotiek plochy rekultivácií
- počet vzdelávacích programov
- počet zákrokov polície a počet vyriešených prípadov kriminality
- počet realizovaných opatrení proti kriminalite

#### **Oprávnení žiadatelia (užívatelia):**

- Op.č.2.1 - obec, podnikatelia, miestne organizácie pre ochranu životného prostredia  
Op.č.2.2 - obec, podnikatelia, miestne iniciatívy

### **Špecifický cieľ (priorita) č. 3: Zlepšenie sociálneho prostredia pre obyvateľov obcí**

#### **Zdôvodnenie:**

*Podmienky pre regeneráciu a relaxáciu pracujúcich a mládež sú nevyhovujúce. Využívajú sa viac zariadenia a možnosti z minulosti, nové možnosti sú uvažované vo väzbe na existujúce lokality cestovného ruchu, športu a oddychu a v priestore obytnej zástavby. Zlepšenie kvality života obyvateľov je aj vo vytváraní priaznivých podmienok pre rozvoj voľnočasových aktivít ako šport, kultúra a oddych, ktoré v súčasnosti pre život v obciach nie sú k dispozícii v potrebnej miere.*

*Obce mikroregiónu k 31.12.2004 zaznamenávali celkový počet 2 163 obyvateľov. V porovnaní s rokmi pred rokom 1998 obce zaznamenávajú značný úbytok trvale žijúceho obyvateľstva len. Turecká patrí medzi obce mikroregiónu s najvyšším indexom starnutia. Na celkových ročných úbytkoch obyvateľstva sa podieľa najmä nepriaznivý migračný vývoj, odchod mladšej generácie do miest a zahraničia. Dôsledkom je znižovanie počtu žiakov na školách. Naopak v posledných rokoch je stav obyvateľstva pomerne vyrovnaný, čo ovplyvňuje trendy „sťahovania“ produktívnej časti obyvateľstva z blízkých miest do kľudnejších zón v obciach. Pre vytvorenie podmienok je potrebné pripravovať rozvojové územia pre bývanie a oddych. Pre zlepšenie stavu bývania je nevyhnutné priame zapojenie vlastníkov a užívateľov obytných objektov do procesu obnovy obce.. Pre rozvoj bývania je najdôležitejšia aktívna spolupráca s existujúcimi aj budúcimi vlastníkami a pomoc obce pri zabezpečovaní technickej vybavenosti.*

*Sociálne služby prevažne zabezpečujú obce. Z hľadiska starnutia obyvateľstva a znižovania pracovných miest je vysoký predpoklad v blízkej budúcnosti, že nastane nárast skupín obyvateľov odkázaných na sociálnu pomoc. Najslabšou stránkou tejto oblasti je nedostatok podpory, finančnej, sponzorskej, materiálnej a inej pre výkon tejto činnosti. Chýba lepšia informovanosť verejnosti o možnostiach pomoci a aktívna pomoc pri zabezpečovaní priestorov a pomôcok nielen z úrovne obcí ale aj dobrovoľnej iniciatívy. Dobrým predpokladom pre uplatňovanie aktívnej sociálnej politiky a politiky sociálnej inklúzie ohrozených skupín obyvateľstva je existencia mimovládneho sektora pre pomoc v tejto oblasti a existencia finančnej pomoci z národných aj EÚ zdrojov. Občianska vybavenosť je nedostatočná a vykazuje značné rezervy pre jej dobudovanie. Z hľadiska využitia existujúcich zdrojov je predpoklad vývoja využívať existujúci stavebný potenciál a objekty rekonštruovať a obnoviť. Smerovanie je*

k vytváraniu priestorových rezerv pre postupné dotváranie zariadení občianskej vybavenosti pre potreby obyvateľov aj turistov.

**Opatrenia:**

1. **Vytvárať podmienky pre trávenie voľného času**
2. **Vytvárať podmienky pre rozvoj bývania**
3. **Budovať lepšiu sociálnu infraštruktúru v obciach**

**Opatrenie č. 3.1. Vytvárať podmienky pre trávenie voľného času**

**Aktivity (investície):**

- obnova a budovanie oddychových priestorov obytných zón (detské ihriská, parky, aleje, pietne miesta, cintoríny, altánky, fontány a pod.) – Staré Hory-Cenovo
- obnova a budovanie priestorov športu a oddychu (univerzálne areály, centrá, ihriská, klziská, kiná, posilňovne ai.) - Staré Hory
- vytváranie podmienok pre vybavenie zariadení športu, kultúry a oddychu (náradie, počítačová technika HW+SW, internet, ,)
- obnova a výstavba lyžiarskych areálov a bežeckých tratí miestneho významu (lyžiarsky vlek, trate, bobové a sánkárské dráhy, - Staré Hory
- obnova a lepšie využitie zariadení športu a kultúry (kultúrne domy, )
- obnova a dobudovanie lyžiarskych stredísk - Turecká,
- budovanie priestorov a plôch určených na stretávanie, kultúru a šport (divadlo, amfiteáter, plaváren, kolkáreň, rybníky a pod.)

**Opatrenie č. 3.2. Vytvárať podmienky pre rozvoj bývania**

**Aktivity (investície):**

- aktivity na obnovu priestorov bytových domov a spoločných priestranstiev - Staré Hory
- budovanie združených odstavných a parkovacích plôch pre bývanie – Staré Hory
- rekonštrukcia a dobudovanie prístupových miestnych komunikácií do obytných celkov (oporné múry, odvodnenie, spevnenie a pod)
- príprava stavebných pozemkov pre bývanie (právny stav, infraštruktúra, verejná zeleň a i.)
- výstavba nových bytových domov pre mladé rodiny - Staré Hory
- vybudovanie autobusových zastávok v obci aj osadách – Staré Hory
- aktivity zamerané na motiváciu pre dosiahnutie obnovy objektov bývania (bytovky, rodinné domy) – programy obnovy, súťaže, pozitívne príklady

**Opatrenie č. 3.3. Budovať lepšiu sociálnu infraštruktúru v obciach**

**Aktivity (investície):**

- obnova školských objektov a plôch s regionálnym významom - Staré Hory
- budovanie regionálnych zariadení pre sociálne slabších spoluobčanov (domovy a kluby pre dôchodcov, opatrovateľská služba, sirotinec, sociálne byty, vývarovne, jedálne, rozvoz stravy a iné ) s bezbariérovým prístupom – Staré Hory
- dobudovanie regionálnych zariadení zdravotnej starostlivosti a predaja liekov - Staré Hory,
- obnova a budovanie zariadení pre deti predškolského veku – Staré Hory
- aktivity pre tvorbu lepších podmienok matiek s deťmi

- aktivity pre budovanie lepšieho komunitného života registrovaných aj neregistrovaných Rómov (vzdelávanie, dostupnosť k infraštruktúre, prístup k práci, a pod)
- aktivity na zlepšenie sociálnej a zdravotnej starostlivosti (charita, dobrovoľná sociálna a zdravotnícka pomoc, opatrovatelstvo a iné)
- aktivity pre mobilnú pomoc lekára
- aktivity bezplatnej právnej pomoci
- dobudovanie zariadení pre verejnosť na podporu zachovania kvality verejného života (kultúrne stánky, knižnice, cintoríny, domy smútku a pod) s bezbariérovým prístupom
- budovanie zariadení vyššej vybavenosti pre obyvateľov mikroregiónu – Staré Hory

#### Ukazovatele (merateľné indikátory):

- počet vybudovaných nových zariadení a objektov
- počet jednotiek plochy vybudovaných a obnovených priestorov
- počet dovybavených a modernizovaných zariadení
- počet nových a dobudovaných komplexných areálov
- počet pripravených nových stavebných pozemkov
- počet obnovených a upravovaných bytových domov
- počet jednotiek dĺžky prístupových komunikácií a inžinierskych sietí k bytovým domom
- počet vybudovaných bytov
- počet obývaných domov
- počet obnovených a dobudovaných autobusových zastávok
- počet obnovených objektov a zariadení železníc
- počet zapojených domácností do obnovy bytových domov
- počet nových programov v školách
- počet nových zariadení školskej, sociálnej, a zdravotnej starostlivosti
- počet nových sociálnych služieb pre verejnosť
- počet novovzniknutých podporných organizácií
- počet nových objektov vyššej vybavenosti
- počet pripojení na techn. infraštruktúru

#### Oprávnení žiadatelia (užívatelia):

- Op.č.3.1 - obec, podnikatelia, turistické a športové organizácie, miestne iniciatívy,  
Op.č.3.2,3.3 - obec, podnikatelia, miestne iniciatívy, organizácie sociálnej pomoci, školy, obyvatelia

## Špecifický cieľ (priorita) č. 4: Budovanie lepších podmienok pre podnikanie

#### Zdôvodnenie:

Obce sa nachádzajú v hodnotnom prírodnom a krajinnom prostredí (najmä Turecká) a majú nesmierne bohatú a vzácnu históriu, jedinečnú rázovitú atmosféru, ktorá očarí každého návštevníka, avšak využitie potenciálu si vyžaduje veľké vstupné investície do infraštruktúry, obnovy historických daností, prevádzky atd. . Z hľadiska cestovného ruchu sú tu významné predpoklady pre turizmus s orientáciou na pobytový, poznávací a historický turizmus, agroturistiku, rekreačné oddychové a športové aktivity, tréningový a kondičný šport. Majú výborné podmienky pre rozvoj zimných i letných športov. Z pohľadu cestovného ruchu je v obciach nevyužitý hlavne bohatý prírodný, duchovný a stavebný potenciál.

V dôsledku vysokej dopravnej zaťaženia nepriaznivo pôsobí na životné prostredie doliny a národných parkov Nízke Tatry a Veľká Fatra. Vysoká frekvencia, predovšetkým nákladnej kamiónovej dopravy, ale aj osobnej rekreačnej dopravy, spôsobuje nadmerný hluk, exhaláty a zvýšené množstvo dopravných nehôd. Miestne komunikácie sú v nevyhovujúcom stave a je potrebná ich komplexná rekonštrukcia.

Technická infraštruktúra v obciach je nevyhovujúca z dôvodu nedostatočnej kvality miestnych komunikácií, nedostatku plôch pre peších a cyklistov, absencie kanalizácie a ČOV, zastaraných rozvodov vodovodu a verejného osvetlenia, absencie elektrifikácie niektorých osád, chýbajúcej plynofikácie a nedostatočného príjmu signálu mobilných operátorov.

Zastarané zariadenia verejných rozvodov, prípojok ako aj komunikácií je nevyhnutné rekonštruovať a modernizovať na kvalitatívne vyššie parametre.

Územie obcí disponuje bohatým výrobným potenciálom a podnikateľským zázemím prevažne v oblasti služieb v cestovnom ruchu (ubytovanie, obchod, hoteliérstvo, doprava, finančníctvo, nehnuteľnosti)

Menšie podnikateľské aktivity sa orientujú na oblasť poskytovania ostatných služieb. Predpokladom pre miestny rozvoj v podnikaní hlavne v oblasti cestovného ruchu je existencia zručného a vzdelaného ľudského potenciálu, ktorý je v súčasnosti väčšinou zamestnaný v meste Banská Bystrica. Ďalším predpokladom a podmienkou je aj územnícka príprava nových území a špecifických profesií pre možnosti zavádzania nových atraktívnych služieb.

Pre vstup nových investícií je nevyhnutné zatriktívnenie obcí z hľadiska polohového, existujúcich zdrojov, profesnej štruktúry a podmienok pre kvalitné bývanie. V rozvoji cestovného ruchu je vhodné využívanie miestnych prírodných, fyzických a ľudských zdrojov. Existencia mnohých zariadení, objektov a priestorov v obciach vytvára vhodné podmienky pre ich využitie v podnikaní.

Veľký potenciál obcí je aj v podmienkach pre rozvoj takých ekonomických aktivít, ktoré majú korene v tradícii remeselnej a ručnej výroby so zameraním na využitie v cestovnom ruchu. Aby bol rozvoj efektívny je dôležité podporovať využívanie a zhodnocovanie miestnych zdrojov, tradičné formy hospodárenia, remeselnú činnosť, rôzne doplnkové aktivity a služby v cestovnom ruchu a ďalšie, ktoré vedú k samozamestnávaniu občanov a zvyšovaniu zamestnanosti v celom mikroregióne.

### Opatrenia:

1. Zlepšiť nevyhovujúci stav dopravnej a technickej infraštruktúry
2. Vytvárať podmienky pre rozvoj podnikania

#### **Opatrenie č. 4.1. Zlepšiť nevyhovujúci stav dopravnej a technickej infraštruktúry**

##### Aktivity (investície):

- aktivity na zlepšenie prístupu do osád - Staré Hory
- dobudovanie kanalizácie a ČOV v obciach
- výstavba a rekonštrukcie chodníkov a priestorov pre peších
- vybudovanie a rekonštrukcia miestneho rozhlasu a káblovej televízie
- rekonštrukcia, dobudovanie a racionalizácia verejného osvetlenia
- rekonštrukcia miestnych komunikácií a dobudovanie prístupových komunikácií k lokalitám rozvoja
- budovanie cestného, pešieho a cyklistického prepojenia obcí mikroregiónu (prepojenie obcí navzájom, iné ako cestné prepojenie na mesto)
- podpora realizácie nadregionálnych zámerov riešenia obchvatov atakovaných obcí popri hlavných komunikáciách -Staré Hory
- výstavba biologických resp. skupinových alt. domových ČOV - Staré Hory
- rekonštrukcia a dobudovanie vodovodu - Staré Hory
- dobudovanie a obnova rozvodov elektrického vedenia (zvýšenie kapacity zdrojov, káblovanie do zeme, rekonštrukcie zdrojov atď.) – Staré Hory
- zlepšenie podmienok pre požiaru bezpečnosť, vybudovanie nádrží a vlastného požiarneho vodovodu a hydrantov, údržba zdrojov pitnej vody – Turecká
- budovanie zariadení s využitím alternatívnych zdrojov energií a ich využitie (biomasa, bioplyn, tepelné čerpadlá, slnečná energia, malá vodná elektrárňa apod.)
- zabezpečenie prístupu na internet a rozvoj informačnej spoločnosti

#### **Opatrenie č. 4.2. Vytvárať podmienky pre rozvoj podnikania**

##### Aktivity (investície):

- budovanie regionálnych technických a strojových parkov pre údržbu komunikácií a technickej infraštruktúry – Staré Hory
- budovanie ubytovacích kapacít, budovanie penziónov
- dobudovanie a výstavba zariadení zimných športových areálov – stredisko Turecká
- vybudovanie vstupných areálov do rekreačných lokalít (jaskyňa, lyžiarske stredisko,) – Turecká
- budovanie lyžiarskych tratí, vlekov a areálov – Turecká, vybudovanie prevádzok s využitím miestnych prírodných zdrojov (plnička vody, píla apod.)- Staré Hory

- budovanie agroturistických zariadení – Staré Hory
- budovanie zariadení pre účely stravovania a doplnkových služieb
- budovanie prevádzok doplnkových služieb (požičovne, krajčírstva, opravovne a pod.)
- zriaďovanie služieb zábavy a obchodu s predajom výrobkov miestnej výroby
- podpora budovania ubytovania na súkromí s využitím existujúceho stavebného fondu
- podpora budovania pestovateľských fariem (salašníctvo, chov oviec, včelárstvo, sadovníctvo, pálenica apod.)
- zriadenie výrobných a spracovateľských prevádzok napr. v priestoroch hál a pozemkov bývalých závodov (drevozárstvo, kamenárska výroba, výroba šindľov, stolárske a drevárske práce, spracovanie využiteľných odpadov z banskej činnosti) s využitím aj v turizme
- zriadenie záhradníckych služieb zameraných na miestne dreviny a okrasné rastliny
- podpora budovania výrobných prevádzok a prevádzok služieb s využitím existujúceho stavebného a iného hmotného potenciálu
- podpora rozvoja turistických atrakcií národného až medzinárodného významu

### **Ukazovatele (merateľné indikátory) :**

- počet rekonštruovaných a obnovených zariadení a objektov technickej infraštruktúry
- počet rekonštruovaných a obnovených zariadení a objektov dopravnej infraštruktúry
- počet merných jednotiek dĺžky zrekonštruovaných a obnovených inžinierskych sietí
- počet jednotiek dĺžky obnovených chodníkov a miestnych komunikácií
- počet jednotiek dĺžky nových prístupových ciest
- počet vybudovaných zariadení na čistenie odpadových vôd
- počet nových zariadení s využitím alternatívnych zdrojov na výrobu energie
- počet napojených domácností a objektov na internet
- počet technických prevádzok a areálov služieb
- počet jednotiek ubytovacích a stravovacích kapacít (lôžka, stoličky a pod.)
- počet ubytovaných hostí
- počet prenocovaní v zariadeniach cest.ruchu
- počet návštevníkov info zariadení (web stránky, info kancelárií, a pod.)
- počet existujúcich stavieb s novou funkciou v CR
- počet nových zariadení športu a rekreácie
- počet nových zariadení s prezentáciou atraktivít
- počet nástupných centier
- počet nových podnikateľských prevádzok
- počet remeselných dielní
- počet produktov
- počet zapojených prevádzok do komplexného produktu cest. ruchu
- počet stavieb a pozemkov so zmenou funkcie na služby
- počet nových atrakcií
- počet nových služieb turistom
- počet prepravených turistov (autobusom, vlakom, lanovkou a pod.)
- počet podaných rozvojových projektov
- počet marketingových materiálov na podporu CR

### **Oprávnení žiadatelia (užívatelia):**

- Op.č.4.1 - obec, podnikatelia, turistické organizácie, miestne iniciatívy
- Op.č.4.2, - podnikatelia, obec, miestne iniciatívy

## AKČNÉ PLÁNOVANIE

### 6. Akčný plán

#### 6.1. Krátkodobé plánovanie

Plánovanie na 2-3 roky sa uskutočňuje za účelom plánovania a kumulácie vnútorných zdrojov (ľudských, materiálnych a finančných) a za účelom koordinácie a súladu s prijatými prioritami obce. Ide o podrobný prieskum záujmov miestnych a regionálnych rozvojových aktérov a ich koordináciu v záujme skutočných potrieb a možností. Rovnako takéto plánovanie vytvára výborné predpoklady pre partnerskú spoluprácu a spoločné rozvojové projekty s vyššou uskutočniteľnosťou a trvalou udržateľnosťou. Kvalitným plánovaním je možno predchádzať nesprávnym rozhodnutiam ako aj možným stretom záujmov rôznych záujmových skupín v rozvoji obce.

Akčný plán obvykle zabezpečuje:

- Úlohy
- Personálna náročnosť
- Časová náročnosť
- Finančná náročnosť
- Zodpovednosť za realizáciu.

Akčné plánovanie sa v nasledujúcej etape vo väzbe na priority rozvoja obce bude zaoberať programovaním jednotlivých rozvojových oblastí v zmysle špecifických cieľov a opatrení na obdobie 2 – 3 roky.

#### VZOR PRACOVNÉHO LISTU IDENTIFIKÁCIE PROJEKTU Krátkodobé plánovanie aktivít rozvoja v časovom horizonte 2-3 roky.

<b>Aktivita</b> (presné pomenovanie):	
<b>Zodpovedná osoba / organizácia</b>	
<b>Čas realizácie, doba trvania</b> (od-do)	
<b>Rozpis realizačných etáp</b> (akcií) v rámci aktivity	
<b>Rozpočet</b> (celkový náklad, rozpis podľa etáp)	
<b>Možné finančné zdroje</b> (vlastné, národné a zahraničné zdroje)	

**Poznámka:** Akčný plán je krátkodobý plán a je nutné ho min. 1x dvojročne vyhodnotiť a aktualizovať. Jeho význam je v plánovaní krátkodobých investícií ako záväzný podklad pre plánovanie doplnkových finančných zdrojov (vlastných, obecných, úverových a pod.)

#### 6.2. Plán investičných a neinvestičných zámerov na roky 2007-2010 – príloha č.1



## 7. Finančné zabezpečenie - Turecká

Odhad objemu potrebných finančných zdrojov a možnosti ich zabezpečenia pre roky 2008,2009, a 2010 – **tabuľka 6**

číslo	Špecifický cieľ (Priorita)		2008 %	tis. Sk	2009 %	tis. Sk	2010 %	tis. Sk	SPOLU tis. Sk
	č.	Opatrenie							
1	<b>Budovanie partnerstva obce pre trvaloudržateľný rozvoj</b>								
	1.1	Zlepšiť informovanosť, komunikáciu a spoluprácu v obci	0,38%	528	0,88%	1 222	0%	0	1 750
	1.2	Spoločne vytvárať podmienky pre koordináciu rozvoja	3,8%	5 500	0,58%	800	0%	0	6 300
	<b>Opatrenie celkom</b>		<b>4,18%</b>	<b>6 028</b>	<b>1,46%</b>	<b>2 022</b>	<b>0%</b>	<b>0</b>	<b>8 050</b>
2	<b>Zvýšenie príťažlivosti obce</b>								
	2.1	Vytvárať podmienky pre lepšie a kvalitnejšie životné prostredie v obci	2,38%	3 300	8,7%	12 000	0%	0	15 300
	2.2	Vytvárať podmienky pre zvýšenie návštevnosti obce a regiónu	0,88%	1 222,5	2,65%	3 650	0,24%	350	5 222,50
	<b>Opatrenie celkom</b>		<b>3,26%</b>	<b>4 522,5</b>	<b>11,35%</b>	<b>15 650</b>	<b>0,25%</b>	<b>350</b>	<b>20 522,50</b>
3	<b>Zlepšenie sociálneho prostredia obyvateľov obce</b>								
	3.1	Vytvárať podmienky pre trávenie voľného času	0%	0	0,22%	300	21,7%	30 000	30 300
	3.2	Vytvárať podmienky pre rozvoj bývania	0%	0	0,8%	1 100	21,7%	30 000	31 100
	3.3	Budovať lepšiu sociálnu infraštruktúru v obci	0%	0	0,11%	150	11%	15 200	15 350
	<b>Opatrenie celkom</b>		<b>0%</b>	<b>0</b>	<b>1,13%</b>	<b>1 550</b>	<b>54,4%</b>	<b>75 200</b>	<b>76 750</b>
4	<b>Budovanie lepších podmienok pre podnikanie</b>								
	4.1	Zlepšiť nevyhovujúci stav dopravnej a technickej infraštruktúry	2,11%	2.920	16,3%	22 500	1,6%	2 250	27 670
	4.2	Vytvárať podmienky pre rozvoj podnikania	0,18%	250	0%	0	3,6%	5 000	5 250
		<b>Opatrenie celkom</b>		<b>2,29%</b>	<b>3 170</b>	<b>16,3%</b>	<b>22 500</b>	<b>5,2%</b>	<b>7 250</b>
	<b>SPOLU (Priority) 100%</b>		<b>9,8%</b>	<b>13 720,5</b>	<b>30,3%</b>	<b>41 722</b>	<b>59,9</b>	<b>82 800</b>	<b>138 242,5</b>

## IMPLEMENTÁCIA

### 1. Riadenie programu

Aktérmi programu sú:

- riadiace orgány
- koneční realizátori
- užívatelia jednotlivých opatrení

#### 1.1. Riadiaci orgán Programu rozvoja –PHSR

Pre zabezpečenie realizácie programu je ustanoveným riadiacim orgánom programu volená resp. Obcou zriadená tzv. „**Rada rozvoja obce**“.

Orgán navrhuje, riadi a zlepšuje procesy rozvoja s cieľom podporovať politiku a stratégiu definovanú v schválenom programovom dokumente tak, aby ním zabezpečované činnosti boli s ostatnými orgánmi koordinované a prispievali k efektívnosti a účinnosti podpory rozvoja aktivít na území obce.

Obec podľa zákona č. 503/2001:

- spracúva, schvaľuje, riadi a pravidelne vyhodnocuje plnenie programu obce
- poskytuje súčinnosť pri príprave a realizácii programu VÚC v území regiónu
- poskytuje súčinnosť pri príprave regionálnych operačných programov
- spolupracuje pri zabezpečovaní rozvojových spoločných zámerov viacerých obcí
- zriaďuje s inými obcami združenie obcí k ekonom.-sociál. rozvoju obce a VÚC
- spracováva stanovisko k programom regionálneho rozvoja

#### adresa a kontakty

*riadiaceho orgánu pre program*

### 2. Monitoring

V záujme efektívneho a koordinovaného postupu činnosti pri realizácii Programu, jeho strategických cieľov a opatrení bude v termíne do 3 mesiacov od schválenia Programu v zastupiteľstve obce zriadený Monitorovací výbor, ktorého úlohou bude v pravidelných intervaloch hodnotiť zabezpečovanie programu v zmysle stanovených ukazovateľov.

#### 2.1. Monitorovací orgán Programu rozvoja –PHSR

Monitorovacím orgánom bude zvolený orgán združenia v zmysle organizačného zabezpečenia.

### 3. Organizačné zabezpečenie

#### 3.1. Hlavné zásady administratívy Programu rozvoja –PHSR

Opatrenia na organizačné zabezpečenie efektívnej realizácie, monitorovania a hodnotenia Programu rozvoja je potrebné záväzne zabezpečiť v zmysle uznesenia „**Rady rozvoja obce**“ a uznesenia zastupiteľstva obce takto:

1. stanoviť spracovanie hodnotiacej správy Programu za príslušný rok každoročne v termíne do 15.2. nasledujúceho roka (napr. správu za rok 2007 v termíne do 15.2.2008)
2. zostaviť spôsob hodnotenia podľa ukazovateľov programu (zodpovednosť a metodika)
3. stanoviť zjednodušený spôsob zverejnenia príslušnej správy (letáky, médiá, tlač)

4. zabezpečiť spôsob monitoringu a koordinácie spoločných rozvojových projektov (zodpovednosť a harmonogram)
5. zabezpečiť spôsob financovania riadiacej, monitorovacej a administratívnej činnosti Programu
6. zabezpečiť súlad rozvojových zámerov z územia s Programom rozvoja
7. zabezpečiť informovanosť verejnosti o programe a jeho plnení
8. zabezpečiť prístup k informáciám pre prípravu rozvojových projektov a fundraising
9. každoročne zostaviť koncentráciu finančných zdrojov jednotlivých obcí na prípravu kofinancovania spoločných rozvojových projektov (rezerva v rozpočte obce)
10. zabezpečiť profesionálne účtovníctvo pre projekty zo štrukturálnych fondov EÚ (vyškolenie a financovanie)
11. zabezpečiť mobilizáciu zdrojov z územia a vyškolenie odborníkov pre projektovú činnosť

### 3.2. Informovanosť a publicita Programu rozvoja – PHSR

Program rozvoja obce bude po schválení jeho znenia zverejnený tlačenou formou letáka pre verejnosť a v miestnej tlači. Súčasťou zverejnenia informácie o Programe je nevyhnutné zabezpečiť formu diskusie s verejnosťou (tlač, televízia, rozhlas a pod.) za účelom zrozumiteľnosti o možnostiach širokého uplatnenia Programu, ktorý sa stáva programom každého obyvateľa a užívateľa územia aj vo vzťahu k žiadostiam o podporu z EÚ fondov.

Rovnako bude zverejňovaná každoročná Správa o monitoringu a hodnotení Programu.

„**Rada rozvoja obce**“ zabezpečí pravidelnú komunikáciu s miestnymi aktérmi rozvoja o všetkých aspektoch uplatňovania programu.

„**Rada rozvoja obce**“ zabezpečí slávnostné uvedenie Programu rozvoja „do života“ za účasti regionálnych partnerov, orgánov štátnej správy, regionálnej samosprávy a susedných obcí za účelom poskytnutia informácie o možných dopadoch resp. spolupráci v budúcom rozvoji.

---

#### Účastníkmi programovania sú:

- **manažment obce**
  - akčná plánovacia skupina obce
  - formálne štruktúry – mimovládne a neziskové organizácie a komunitné nadácie
  - neformálne – miestne záujmové skupiny (spolky, kluby apod.)
  - rôzne skupiny založené ako lokálne partnerstvá so spoločným záujmom
  - podnikateľské siete, zväzy, únie, združenia výrobcov, spracovateľov
  - regionálne profesné zväzy
  - rôzne partnerstvá verejného a súkromného sektoru
  - jednotlivci a výrazné osobnosti
  - experti - odborníci
  - podporné orgány (národné, regionálne aj medzinárodné organizácie)
- 

## Prílohy k dokumentu

### Príloha č. 1: Mapa rozvoja

Rekreačné a hospodárske využitie miestneho potenciálu územia

Príloha č. 2 : Plán investičných a neinvestičných zámerov v rokoch 2007-2010

Príloha č. 3: Audit – mapa a fotodokumentácia – architektúra

Príloha č. 4: Audit - mapa a fotodokumentácia - kultúrne pamiatky

Príloha č. 5: Audit - mapa a legenda - funkčné využitie územia

Príloha č. 6: Fotodokumentácia práce s verejnosťou

**Pozn: Prílohy 2-4 sú súčasťou obsahu dokumentu v príslušnej kapitole**

## Použitie materiály pre spracovanie programového dokumentu

Zákon č. 503/2001 Z.z. o podpore regionálneho rozvoja

### **Metodika: Ing. arch. Iveta Kavčáková a kol.**

Metodika SAŽP spracovaná v rámci Programu obnovy dediny „Programovanie trvalodržateľného rozvoja vidieckych mikroregiónov“ ako spracovať strategický dokument programu sociálneho a ekonomického rozvoja združenia vidieckych obcí.

### **Audit zdrojov:**

ÚPN VUC Banskobystrického kraja, URKEA

Koncepcia územného rozvoja Slovenska, AUREX

Jozef Fraňo a kol.: Vlastivedný slovník obcí na Slovensku, Encyklopedický ústav SAV

Etnografický atlas Slovenska, Národopisný ústav Slovenska, Slovenská kartografia, VEDA, vydavateľstvo SAV, Bratislava, 1990

Katalógový list sídla, SAŽP-CUR Banská Bystrica, 1996

Kol.: Slovník obcí Banskobystrického okresu, Banská Bystrica, 1968

Kol.: Ľudová architektúra a urbanizmus sídiel, 1999

Ústredný zoznam kultúrnych pamiatok, Krajský pamiatkový úrad, Banská Bystrica

Mazúr: Atlas SSR, SAV a SÚGK, Bratislava, 1978

Atlas SR, MŽP SR, 2002

Múdry P. a kol.: RÚSES okresu Banská Bystrica, KEAKE SAV, Banská Štiavnica, 1993

Sčítanie obyvateľov, domov a bytov 2001, KSSÚ Banská Bystrica, 2001

Mestská a obecná štatistika, ŠÚ SR

Základné mapy mierky 1:50 000, 1:25 000, 1:10 000

# **Príloha č.1**

## **Príloha č.2**

Císlo	Priorita 1 (Špecifický cieľ)			Miesto (lokalita)	Realizátor (vlastník investície)					
	1	č.	Opatrenie			Názov investície	rozpočet žiadateľa	štátny rozpočet	iné zdroje	SPOLU Odhad
							rozpočet obce	príspevok štátu	ŠF EÚ, granty,	celkových nákladov investície
							(v tis.Sk)	(v tis.Sk)	nadácie a iné (tis.Sk)	(v tis.Sk)
<b>Budovanie partnerstva obcí pre trvaloudržateľný rozvoj</b>										
1	1.1.	<b>Zlepšiť informovanosť, komunikáciu a spoluprácu v obci</b>								
	1	Vybudovanie oddychovo stretávacích miest pre občanov a turistov s informačno-orientačným značením - 7 ks pri prírodnom vodnom zdroji popri hlavnej ceste			Turecká	obec	40		760	800
	2	Propagačné materiály obce (letáky, pohľadnice, upomienkové predmety, apod.			Turecká	obec	25		475	500
	3	Vytvoriť internetovú miestnosť pre obyvateľov s 3ks počítačov s vybavením			Turecká	obec, miestna inicitatíva	7,5		142,5	150
	4	Orientačné a informačné tabule pre obyvateľov a turistov, turistické značenie obce a širšieho okolia			Turecká	obec	15		285	300
	<b>Spolu</b>					<b>87,5</b>	<b>0</b>	<b>1662,5</b>	<b>1750</b>	
	1.2.	<b>Spoločne vytvárať podmienky pre koordináciu rozvoja</b>								
	1	Vypracovanie nového územného plánu, resp. doplnku k územnému plánu s riešením nových rozvojových zámerov obce			Turecká	Obec	25		475	500
	2	Vypracovanie urbanistickej štúdie obce			Turecká	Obec	15		285	300

	3	Zakúpenie viacfunkčného mechanizmu na zimnú údržbu obce a na zemné práce	Turecká	Obec	150		2850	3000
	4	Miestne informačné stredisko v obci (v návaznosti na Informačné centrum mikroregiónu na Starých Horách)	Turecká	Obec	25		475	500
	5	Vypracovanie architektonickej štúdie pre zachovanie pôvodnej ľudovej architektúry a pôvodných architektonických prvkov	Turecká	Obec + MR Starohorská Dolina	50		950	1000
	6.	Vypracovanie jednotlivých projektov a zámerov	Turecká	Obec	200		3800	4000
	<b>Spolu</b>				<b>465</b>	<b>0</b>	<b>8835</b>	<b>9300</b>
Číslo	<b>Priorita 2 (Špecifický cieľ)</b>		Miesto (lokalita)	Realizátor (vlastník investície)				
<b>2</b>	č.	Opatrenie			rozpočet žiadateľa	štátny rozpočet	iné zdroje	SPOLU Odhad
		Názov investície			rozpočet obce	príspevok štátu	ŠF EÚ, granty, nadácie a iné (tis.Sk)	celkových nákladov investície (v tis.Sk)
					(v tis.Sk)	(v tis.Sk)		
<b>Zvýšenie prítlačnosti obce</b>								
2	2.1.	<b>Vytvárať podmienky pre lepšie a kvalitnejšie životné prostredie v obci</b>						
	1.	Vybudovanie centrálného kompostoviska v obci	Turecká	Obec	25		475	500
	2.	Projekt pre vybudovanie 6 vodných protipožiarnych nádrží a úpravy vodného toku	Turecká	Obec	5		95	100
	3.	Vybudovanie protipožiarnych nádrží a úpravy vodného toku	Turecká	Obec + Štátne lesy	250		4750	5000
	4.	Zakúpenie drvičky drevného odpadu	Turecká	Obec	25		475	500



	5.	Projekt pre vybudovanie lavínových zábran v časti Ramžiná	Turecká	Obec	10		190	200
	6.	Vybudovanie lavínových zábran	Turecká	Obec + Skialp Krížna	250		4750	5000
	7.	Meranie kvality vodných zdrojov v rámci 6 oddychových zón	Turecká	Obec	50		950	1000
		<b>Spolu</b>			<b>615</b>	<b>0</b>	<b>11685</b>	<b>12300</b>
<b>2.2.</b>		<b>Vytvárat' podmienky pre zvýšenie návštevnosti obce a regiónu</b>						
	1.	Rekonštrukcia 2 autobusových zastávok	Turecká	Obec	15		285	300
	2.	Rekonštrukcia 6 kaplniek v obci	Turecká	Obec	25		475	500
	3.	Vypracovanie projektu pre vybudovanie 2 oddychových zón - športové ihrisko, ihrisko pre deti, park - pri kultúrnom dome a v centre obce za OcÚ	Turecká	Obec	5		95	100
	4.	Vysporiadanie pozemkov pre vybudovanie oddychových zón	Turecká	Obec	72500		0	72,5
	5.	Vybudovanie oddychových zón	Turecká	Obec	72501		1425	1500
	6.	Rekonštrukcia obecnej zelene podľa návrhu urbanistickej štúdie	Turecká	Obec	50		950	1000
	7.	Organizovanie krňáčkových pretekov - každoročná celoslovenská súťaž	Turecká	OZ Krňáčky Turecká	15		285	300
	8.	Organizovanie súťaže Majstrovstvá sveta vo varení halušiek - Turecká	Turecká	OZ Halušky Turecká	30		570	600
	9.	Organizovanie podujatia "vatra" na konci augusta, každoročne	Turecká	obec + občianske iniciatívy	7,5		142,5	150
		Vybudovanie cyklotrás v prepojení na MR Starohorská Dolina	Turecká	Obec	25		475	500

	10.	Sprístupnenie turistických chodníkov v obci	Turecká	Obec	10		190	200
		<b>Spolu</b>			<b>145184</b>	<b>0</b>	<b>4892,5</b>	<b>5222,5</b>
Číslo <b>3</b>	<b>Priorita 3 (Špecifický cieľ)</b>		Miesto (lokalita)	Realizátor (vlastník investície)				
	č.	Opatrenie  Názov investície			rozpočet žiadateľa	štátny rozpočet	iné zdroje	SPOLU Odhad
					rozpočet obce	príspevok štátu	ŠF EÚ, granty,	celkových nákladov investície
					(v tis.Sk)	(v tis.Sk)	nadácie a iné (tis.Sk)	(v tis.Sk)
<b>3</b>	<b>Zlepšenie sociálneho prostredia pre obyvateľov obcí mikroregiónu</b>							
	3.1.	<b>Vytvárat' podmienky pre trávenie voľného času</b>						
	1	Rekonštrukcia a prístavba kultúrneho domu na viacúčelový objekt (miestnosť pre občanov, nájomné byty, reštaurácia, klub dôchodcov, bazén, fitness, sauna, apod.) - vypracovanie projektu	Turecká	Obec	15		285	300
	2	Rekonštrukcia a prístavba kultúrneho domu - realizácia prác	Turecká	Obec	1500		28500	30000
		<b>Spolu</b>			<b>1515</b>	<b>0</b>	<b>28785</b>	<b>30300</b>
	3.2.	<b>Vytvárat' podmienky pre rozvoj bývania</b>						
	1	Projekty pre inžinierske siete v novej lokalite pre výstavbu IBV	Turecká	Obec	30		570	600
	2	Vybudovanie inžinierskych sietí pre novú IBV (voda, kanalizácia, električka)	Turecká	Obec	1500		28500	30000
	3	Odkúpenie pozemkov od SPF pre novú IBV	Turecká	Obec	25		475	500
		<b>Spolu</b>			<b>1555</b>	<b>0</b>	<b>29545</b>	<b>31100</b>

3.3.	<b>Budovať lepšiu sociálnu infraštruktúru v obci</b>							
	1	Zabezpečenie lekárskej služby v obci	<b>Turecká</b>	<b>Obec</b>	<b>10</b>		<b>190</b>	<b>200</b>
	2	Rekonštrukcia a prístavba obecného úradu a hasične - spracovanie projektu	<b>Turecká</b>	<b>Obec</b>	<b>7,5</b>		<b>142,5</b>	<b>150</b>
	3	Rekonštrukcia a prístavba obecného úradu a hasične - realizácia	<b>Turecká</b>	<b>Obec</b>	<b>750</b>		<b>14250</b>	<b>15000</b>
		<b>Spolu</b>			<b>767,5</b>	<b>0</b>	<b>14582,5</b>	<b>15350</b>
Císlo <b>4</b>	<b>Priorita 4 (Špecifický cieľ)</b>		Miesto (lokality)	Realizátor (vlastník investície)				
	č.	Opatrenie  Názov investície			rozpočet žiadateľa	štátny rozpočet	iné zdroje	SPOLU Odhad
					rozpočet obce	príspevok štátu	ŠF EÚ, granty, nadácie a iné (tis.Sk)	celkových nákladov investície (v tis.Sk)
					(v tis.Sk)	(v tis.Sk)		
<b>Budovanie lepších podmienok pre podnikanie</b>								
4	<b>4.1. Zlepšiť nevyhovujúci stav dopravnej a technickej infraštruktúry</b>							
	1.	Vybudovanie splaškovej kanalizácie a vodovodu v obci ako aj extraviláne obci (chatová oblasť) - vypracovanie projektu	<b>Turecká</b>	<b>Obec</b>	<b>6</b>		<b>114</b>	<b>120</b>
	2.	Vybudovanie splaškovej kanalizácie a vodovodu v obci ako aj extraviláne obci (chatová oblasť) - realizácia	<b>Turecká</b>	<b>Obec</b>	<b>600</b>		<b>11400</b>	<b>12000</b>
	3.	Rekonštrukcia hlavnej komunikácie v obci zo Starých Hôr	<b>Turecká</b>	<b>Obec</b>	<b>500</b>		<b>9500</b>	<b>10000</b>

4.	Vybudovanie cyklistického pásu na ceste na Staré Hory	<b>Turecká</b>	<b>Obec</b>	<b>50</b>		<b>950</b>	<b>1000</b>
5.	Rekonštrukcia obecného rozhlasu	<b>Turecká</b>	<b>Obec</b>	<b>25</b>		<b>475</b>	<b>500</b>
6.	Rekonštrukcia káblového rozvodu	<b>Turecká</b>	<b>Obec</b>	<b>75</b>		<b>1425</b>	<b>1500</b>
7.	Rekonštrukcia verejného osvetlenia	<b>Turecká</b>	<b>Obec</b>	<b>10</b>		<b>190</b>	<b>200</b>
8.	Zvýšenie kapacity parkovania - odkúpenie pozemkov od SPF	<b>Turecká</b>	<b>Obec</b>	<b>5</b>		<b>95</b>	<b>100</b>
9.	Zvýšenie kapacity parkovacích miest - rozšírenie parkoviska	<b>Turecká</b>	<b>Obec</b>	<b>25</b>		<b>475</b>	<b>500</b>
10.	Vybudovanie nových komunikácií a prepojenie cesty na Salášky ponad obec a prístupenie komunikáciami k pozemkom vhodným na výstavbu RD - projektová dokumentácia	<b>Turecká</b>	<b>Obec</b>	<b>12,5</b>		<b>237,5</b>	<b>250</b>
11.	Vybudovanie chodníkov v rámci obce	<b>Turecká</b>	<b>Obec</b>	<b>50</b>		<b>950</b>	<b>1 000</b>
12.	Internetizácia obce Turecká - zavedenie rýchleho internetu pre domácnosti	<b>Turecká</b>	<b>Obec</b>	<b>25</b>		<b>475</b>	<b>500</b>
	<b>Spolu</b>			<b>1383,5</b>	<b>0</b>	<b>26286,5</b>	<b>27670</b>
<b>4.2.</b>	<b>Vytvárat' podmienky pre rozvoj podnikania</b>						
1	Rekonštrukcia obecnej chaty na Salaškách a objektu bývalej obecnej hasične na ubytovanie - vypracovanie projektu	<b>Turecká</b>	<b>Obec</b>				<b>250</b>
2	Rekonštrukcia obecnej chaty na Salaškách a objektu bývalej obecnej hasične na ubytovanie	<b>Turecká</b>	<b>Obec</b>				<b>5000</b>
	<b>Spolu</b>			<b>0</b>	<b>0</b>	<b>0</b>	<b>5250</b>

## **Príloha č.3**

## **Príloha č.4**

## **Príloha č.5**

## **Príloha č.6**